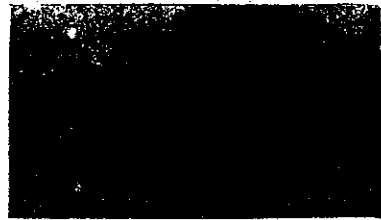
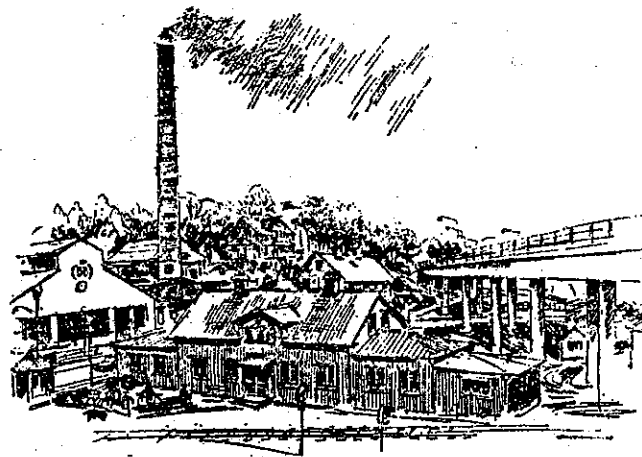


BOXHOLMS JÄRNBRUK



ASKERBOMSBYGGNINGEN - SPIKBODEN - STÅLBODEN - LÅNGHOLMEN.

NÅGRA UPPGIFTER OM NÄR BOXHOLMS BRUKS
FASTIGHETER OCH INDUSTRIANLÄGGNINGAR
UPPFÖRDES SAMT NÅGOT OM VERKSAMHETEN.

- 31/5
1754 Då grundades Boxholms bruk.
G.A. Ribbing fick privilegier att uppsätta två knipp-
eller manufakturhammare, Gabriels och Beate hammare.
Beate hammare låg där Nedre valsverket senare kom att
ligga och Gabriels hammare låg ca 100 m. längre ned.
- 1761 En stångjärnshammare inköptes av Ribbing och uppsattes
vid Gabriels hammare.
- 1774 En stångjärnshammare med två härdar uppsattes på den
plats där gamla ångcentralen ligger. Den kallades för
Rudhammaren efter dåvarande ägaren Adolf Rudbeck.
- 1777 Kvarnen (Gropa kvarn) uppfördes. Den var i drift åren
1777 - 1968.
- 1780 Den anläggning, som växte upp på 1780-talet var i
huvudsak avsedd för tillverkning av järnmanufaktur,
vari vid denna tid inbegreps såväl grövre smide (svart-
smide), finare smide (eskilstunasmide) som även garv-
stål och brännstål. Härtill kommer de under 1785 och
1786 upptagna tillverkningarna av järntråd, sågblad,
liar, vagnsfjädrar samt "eskilstunasmiden" såsom knivar,
gafflar, knappar, saxar, lås och rakknivar.
- 1782 År 1779 köpte C.D. Burén anläggningarna och 1782 fick
han tillstånd att kalla bruksanläggningarna Boxholms
järnbruk. Tidigare hette bruksanläggningen Gabriels-
hammar.
- 1785 Arbetarebostaden Stålboden vid Bruksgatan uppfördes 1785.
Under slutet av 1790-talet bodde en del av bruksarbetar-
na i de små torp, som låg runtomkring bruket. Flertalet
hade dock fått bostad i de bostäder som uppfördes mellan
och i närheten av verkstäderna och omgavs av en mängd
ladugårdar, svin- och fårhus. Det fanns 12 stycken dylika
bostäder, tillsammans innehållande 55 rum. Det kan nämnas
Spikboden vid Bruksgatan och Åsbobyggningen i närheten av
den plats där Övre valsverket senare byggdes. På Skogskon-
torets plats låg vid den tidpunkten den s.k. Brukskrogen
och ovanför denna bruksinspektorens bostad. På Gamla torget
mitt emot låg brukskontoret.

1785 År 1785 låg verkstäderna utefter ån vid sex dammar:

SÅGDAMMEN:

På höger sida, ovanför kvarnen: En såg med ett blad.
På vänster sida, mitt emot kvarnen: En verkstad där det fanns två plåthammare med tillhörande flamugn, en garvstålshammare med en härd, ett skär- och valsverk med flamugn och en knipphammare med härd.

KVARNDAMMEN.

Gropa kvarn.

VALSVERKSDAMMEN:

På höger sida: En smedja, som inrymde en råstålshammare med två härdar (Åsbosmedjan).

På vänster sida: Rudhammaren med en stångjärnshammare och två härdar.

SMÅLTSMEDJEDAMMEN.

På höger sida: En vadmalstamp, en byggnad vari fanns fyra stål- och knipphammare, en verkstad där brännstålet tillverkades.

SPIKFABRIKSDAMMEN.

På höger sida låg efter varandra: En spiksmedja (troligen Gabrielshammare), en ny verkstad för tillverkning av liar och sågblad, en år 1786 uppförd verkstad för tillverkning av finare Eskilstunasmidan.

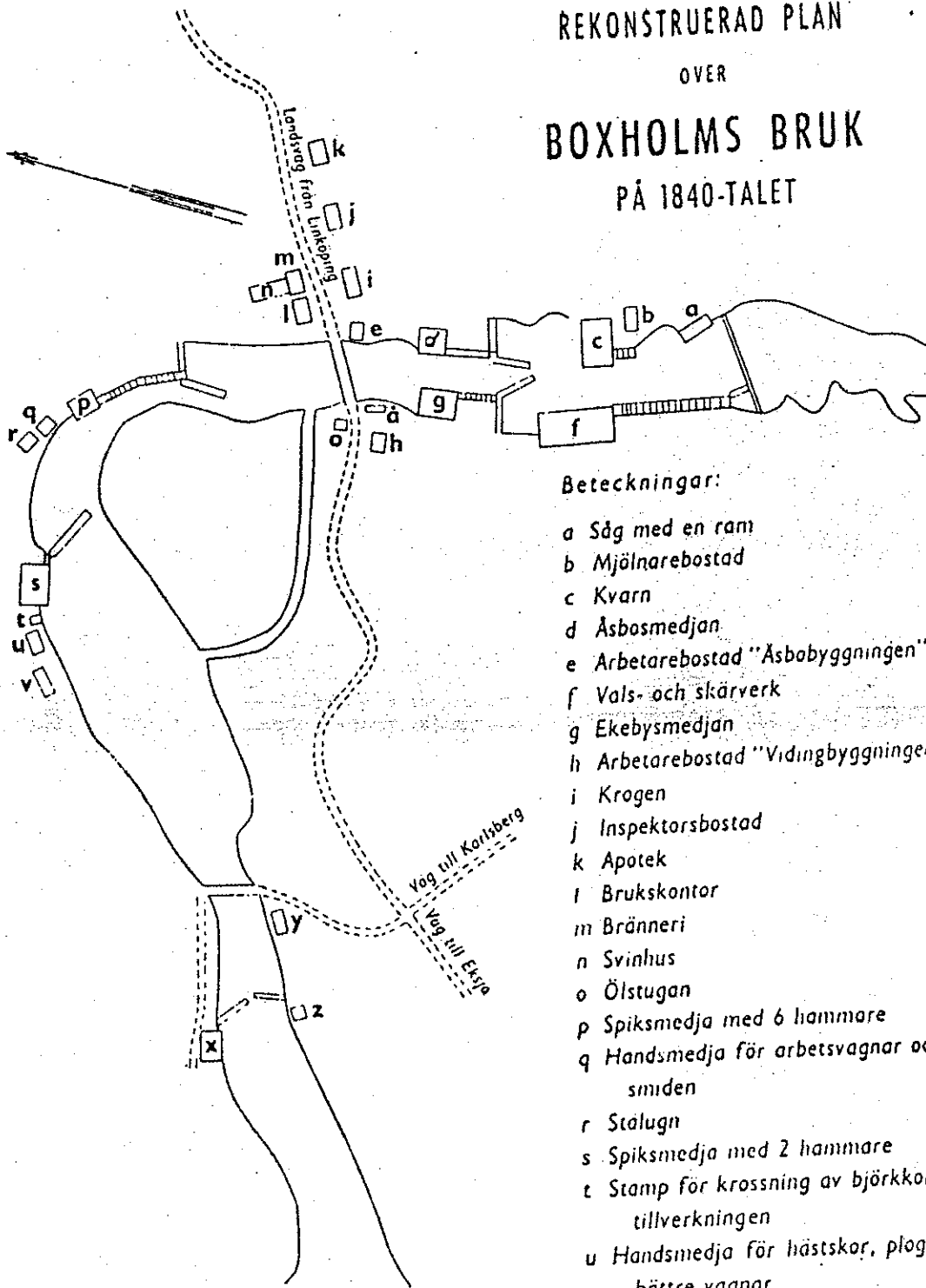
BREDGÅRSDAMMEN.

På höger sida: En stångjärnssmedja, Bredgårdssmedjan.

På vänster sida: En ugn för smältning av härdsagg.

- 1790-tal År 1787 öppnades ett postkontor i brukskontoret som låg vid Gamla torget. Några salubodar fanns ej i det lilla bruks-samhället, dels på grund av gällande näringslagstiftning och dels emedan hela samhället utgjorde ett stort självhus-håll, där brukspatronen härskade som diktator. Men lyxbe-tonade artiklar kunde givetvis inköpas på marknaden i Skän-ninge m.fl. platser. Kläder och skodon förfärdigades av bruksskräddaren och bruksskomakaren till billigt pris.
- 1806 År 1806 uppfördes en herrgårdsbyggnad med två flyglar å åbohemmanet Berg, som från 1812 beboddes av brukspatron P.C. Burén och efter honom kallades Carlsberg. Sedan dess har det varit disponentbostad.
- 1806 Ungefär samtidigt byggdes en liten herrgård å hemmanet Eke-berg, där medlemmar av familjen Burén bodde under ca 50 år.
- 1810 En mjölnarbostad byggdes vid kvarnen.
- 1800-tal På första hälften av 1800-talet kom en svår lågkonjunktur. Verksamheten vid bruket höll på att helt stanna av. Orsaken varför Boxholms bruk klarade sej, var helt säkert sambandet med den stora burénska lantegendomen, som gjorde att bruket kom att leva som en binäring till skogs- och jordbruket.
- 1820 Gamla Bryggeriet vid Bredgård byggdes. Från början var det en tvättstuga och bäjerskt ölbryggeri för att på senare år bli lantarbetarebostad.
- 1828 Då uppfördes Gamla Bredgård och trädgårdsmästarebostaden vid Bredgård.
- 1835 Vidingbyggnaden byggdes.
- ca 1840 En ölstuga uppfördes, som blev telefonstation åren 1885-1966.

REKONSTRUERAD PLAN
 OVER
 BOXHOLMS BRUK
 PÅ 1840-TALET



Beteckningar:

- a Såg med en ram
- b Mjölarebostad
- c Kvarn
- d Åsbosmedjan
- e Arbetarebostad "Åsbobyggningen"
- f Vals- och skärverk
- g Ekebysmedjan
- h Arbetarebostad "Vidingbyggningen"
- i Krogen
- j Inspektorsbostad
- k Apotek
- l Brukskontor
- m Bränneri
- n Svinhus
- o Ölstugan
- p Spiksmedja med 6 hammare
- q Handsmedja för arbetsvagnar och grövre smiden
- r Stålugn
- s Spiksmedja med 2 hammare
- t Stamp för krossning av björkkol för stål-tillverkningen
- u Handsmedja för hästskor, plogbillar och bättre vagnar
- v En tidigare nedlagd verkstad för Eskilstunasmiden
- x Bredgårdssmedja
- y Tvättstuga, sedermera ölbrggeri
- z Tröskverk för Carlsberg
- ä Plåtslageriverkstad

- 1847 Det året byggdes Askerbomsbyggningen.
- 1859 Smidesrättsbegränsningen inom landet upphörde 1859. Det s.k. tysksmidet - den metod med vilken man under drygt ett sekel förvandlat det inköpta tackjärnet till ett smidbart stångjärn - ersattes med franche-comté-metoden 1858, vilken i sin tur under loppet av de följande femton åren avlöstes av lancashiresmidet.
- 1860 På 1860-talet gjordes stora moderniseringar och samtidigt sattes igång en del nytillverkningar. Den tidigare praktiserade metoden med räckhammarsmide slopades. Man byggde istället ett stångjärnsvalsverk. Det kom senare att heta Övre valsverket och var ett mediumvalsverk.
- 1860 Det året byggdes en handelsbod där brukskrogen legat. Vidare byggdes en fastighet för ett apotek (1860-1954) och ett av de båda Trasbyggena.
- 1861 Ett nytt plåtvalsverk för tillverkning av tunnplåt stod färdigt. Det var under samma tak som det nybyggda stångjärnsvalsverket.
- 1861 Fabriksbyggnader för klippspikstillverkning uppfördes 1861. Spiksmide hade dock gjorts på bruket sedan 1754.
- 1862 Ett brukskontor uppfördes vid Svartån och ersatte det gamla vid brukstorget.
- 1863 Det andra Trasbygget byggdes.
- 1868 Ett magasin byggdes vid brukstorget.
- 1870 Ett nytt hus uppfördes där gamla inspektorsbostaden legat.
- 1870-tal I början av 1870-talet fick tjänstemän och arbetare sina förnödenheter dels genom torghandel, dels genom handlanden, dels hos mjölnaren.
- 1872 Sedan beslut fattats om att östra stambanan skulle passera bruket närde Burén stolta planer på att anlägga ett helt nytt järnverk i stor skala. Då han saknade medel för en dylik anläggning, beslöt han att söka finansiera den genom att bilda ett aktiebolag, i vilket han skulle vara största delägaren och disponent. År 1872 bildades Boxholms AB. Det storslagna projektet kom emellertid aldrig till stånd. Man nöjde sej med att komplettera de befintliga anläggningarna med ett modernt ramsågverk och en masugn. Det beslutet tilltalade ej Burén, varför han avgick som disponent. Han kvarstod dock som den störste aktieägaren.
- 1872 År 1872 byggdes Långholmen (Storholmen) och var avsedd som bostad till arbetarna vid den planerade masugnen.



BOXHOLMS BRUK 1785.

Åsbosmedjan till vänster och Rudhammaren till höger.



BOXHOLMS BRUK 1885.

Övre valsverket och plåtvalsverket till vänster.

1872 År 1872 fanns följande anläggningar:

SÅGDAMMEN.

Två gamla "sågkvarnar", en på vardera sidan.

KVARNDAMMEN.

Gropa kvarn.

ÖVRE VALSVERKSDAMMEN.

På höger sida stångjärns- och plåtvalsverken.
På vänster sida Vidingsmedjan med tre härdar och tre stångjärnshammare.

SMÄLTSMEDJEDAMMEN.

På höger sida en gammal manufaktursmedja, en liten mekanisk verkstad med klensmedja för eget behov, en stålugn.

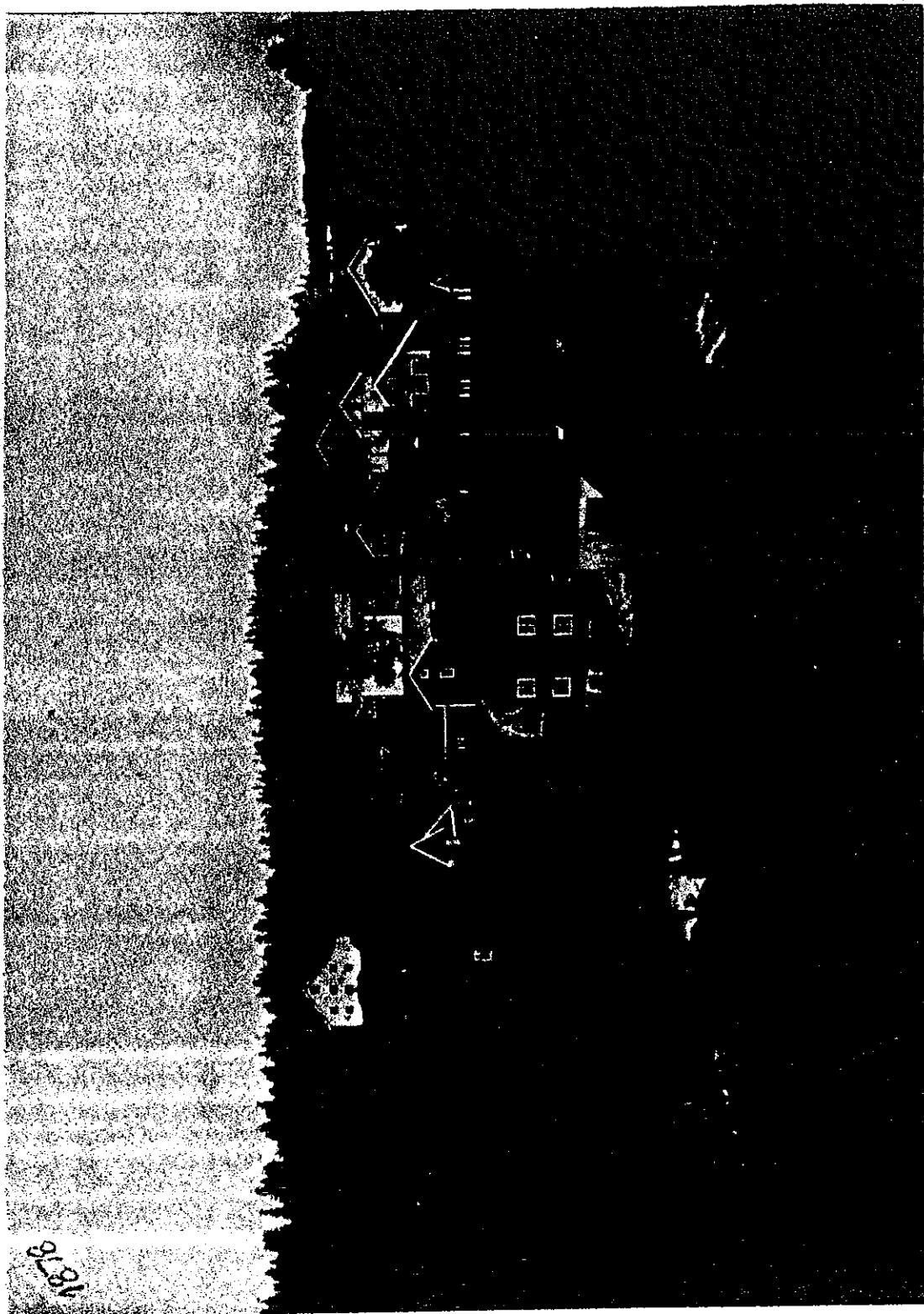
SPIKFABRIKSDAMMEN.

Två byggnader innehållande 30 klippspikmaskiner.

BREDGÅRSDAMMEN.

Smältsmedja med två härdar och tre stångjärnshammare, ett tröskverk och ett "bäjerskt" ölbryggeri.

- 1873 Ett brukshotell uppfördes.
- 1873 Masugnen var färdig 1873, men kunde ej påblåsas förrän 8 februari 1874 på grund av kolbrist.
- 1873 Flemminge herrgård byggdes av Burén.
- 1874 På hösten 1874 började Burén å sitt hemman Mulebo bygga ett järnverk - Flemminge Jernverk - , i avsikt att konkurrera med Boxholms AB.
För att få kraft till sitt nya järnverk byggde han också en ny damm vid Svartån. Det visade sej att dammbygget var olagligt och Burén fann för gott att göra upp i godo. Han fick sälja sina Boxholmsaktier och avgick ur styrelsen.
- 1874 Lagerholmen byggdes det året.
År 1874 var också järnmagasinet färdigt. Lagom till järnvägens invigning.
- 1874 De båda s.k. sågkvarnarna revs i slutet av 1872 och i stället uppfördes ett modernt sågverk, som var färdigt 1874.
Bolaget inköpte skogrika gårdar vid sjön Sommen för att säkra timmeråtgången och träkol till masugnen.
- 1875 Det året byggdes G:a Vaxholmen.
- 1876 Ett järnvägsspår byggdes från Flemminge järnverk till järnvägsstationen. Det kallades allmänt för Flemmingebanan.
- 1876 På bolagets bekostnad byggdes en folkskola, den s.k. Brukskolan. Senare kallad Gamla skolan.



BOXHOLMS BRUK 1878.

Arbetarebostaden Asbostaden i mitten på bilden.
Till höger Övre valsverket. Det tillbyggdes 1881-82.

- 1876 Vidingsmedjan nedlades år 1876. Ungefär på samma plats uppfördes en byggnad som fick skiftande användningsområden. Den kallades för "Allarda-byggningen" (matserv-ering), Tackjärnsboa och Mjölnarn's. Mjölnaren var den siste som bodde där innan ångcentralen byggdes 1934.
- 1876 Stensholm vid Grebo byggdes det året.
- 1877 Dansholmen uppfördes.
- 1877 Vid den tiden hade Burén uppfört ett brukskontor och tjänstemannabostad vid Grebo.
- 1877 En ladugård uppfördes vid Bredgård. Tidigare hade en ladugård funnits där senare Carlsbergs trädgård anlades.
- 1877-78 En torkanläggning vid sågen byggdes 1877 och utvidgades 1878. En liten hyvelmaskin jämte klyvsåg inköptes till hyvleriet.
- 1878 De två fastigheterna Vaxholmen jämte Fabriksholmen byggdes det året.
- 1878 En ny lancashiresmedja uppfördes.
- 1879 En tvätt- och bagarstuga fanns vid Bruksgatan över smältsmedjan.
- 1879 Det året byggdes Gamla Smedjeholmen.
- 1880 Där Nedre verket låg var en gång i tiden en manufaktur-smedja i en våning. Den påbyggdes 1880 med en övervåning. I nedre våningen inrymdes även handsmedja och en valssvarv och i övre våningen en rätt primitiv verkstad samt ett rum som tjänstgjorde som kombinerat ritkontor och laboratorium.
- 1881-82 Valsverkshuset till stångjärnsverket breddades, vattenrännan ombyggdes och vattenhjulet ersattes med en turbin. Det gamla valsverket utökades. Redan 1882 förlängdes valsverkshuset för att ge plats för ett helt nytt plåtvalsverk.
- 1882 År 1882 anlades en transportbana mellan de olika verkstäderna och till järnvägsstationen.
- 1882 Ett mindre gjuteri uppfördes. Användes som gjuteri till år 1946.
- 1882-83 En elektrisk belysningsanordning för valsverk och kontorslokaler gjordes. Den var aviallt att döma en av de första egentliga belysningsanläggningarna i landet.
- 1883 Den gamla Bredgårdssmedjan revs det året.
- 1884 Gamla Skogsholmen och Strömsholmen byggdes.



BOXHOLMS BRUK BEDREV SMÄLTSMIDE I MÅNGA ÅR.

- 1884 Burén byggde vid Flemminge en fastighet, vilken uppläts till Solidariska föreningen, som öppnade en konsumaffär. Vid den tiden hade han också byggt flera bostäder där.
- 1885 En ny handelsbod uppfördes vid brukstorget och uthyrdes till den handelsförening som fanns. År 1912 hyrde Ringen (Konsum) lokalerna, som kallades för Nedre Ringen.
- 1885 Ett sädesmagasin byggdes vid Bredgård.
- 1886 Den elektriska belysningsanläggningen hade slagit väl ut och utökades 1886. Anläggningen var inrymd i en byggnad, vanligen kallad lyshuset och låg strax nedanför dåvarande spikfabriken. (1883-1893)
- 1886 Då byggdes Nya Bredgård och Liljeholmen. Ett skogskontor byggdes där den gamla handelsboden legat.
- 1887 År 1887 gjordes vissa moderniseringar i sågen och samtidigt flyttades hyvleriet och en större hyvelmaskin anskaffades.
- 1887 För att avhjälpa kraftbristen vid stångj stångjärnsverket, insattes 1887 en 120 hästkrafters turbin i sågfallet, varifrån kraften överfördes med en 200 meter lång linledning till valsverket.
- 1888 Inköptes en snickerifabrik i Linköping, som överflyttades till ett nytt fabriks hus 1889.
- 1888 En Större utvidgning av spikfabriksanläggningen gjordes, då ytterligare en fabriksbyggnad uppfördes och flera maskiner anskaffades.
- 1889 I slutet av 1880-talet började man att utbygga ett vattenledningsnät.
- 1889 Den 30 oktober 1889 nedbrann sågverket till grunden. Ett nytt sågverk uppfördes på samma plats.
- 1889 Då byggdes Björkholmen.
- 1890 Mejeriet vid Bredgård uppfördes och osttillverkningen började.
- 1890 Spårvägen var elektrifierad i juli månad 1890. Det var den första elektriska järnvägen i Sverige och väckte på den tiden stor uppmärksamhet.
- 1891 Masugnspipan revs och en ny högre och större pipa uppfördes på samma plats som den förra. En del andra förbättringar gjordes också.
- 1891 Ett posthus uppfördes.
- 1891 Vattentornet vid Bergholmen uppfördes.
- 1892 Ett epidemisjukhus byggdes vid Grebo. Det såldes till Landstinget ett 20-tal år senare.



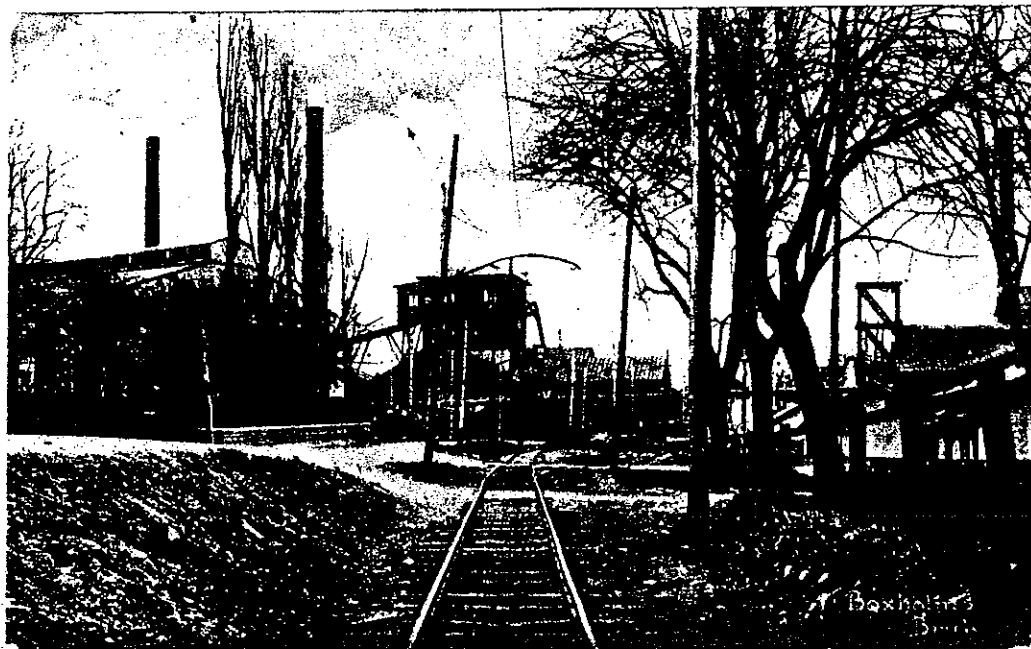
BRUKSGATAN I SLUTET AV 1800-TALET.

Till vänster lancashiresmedjan byggd 1878.
Smältsmedjehuset byggdes om och förlängdes 1903.

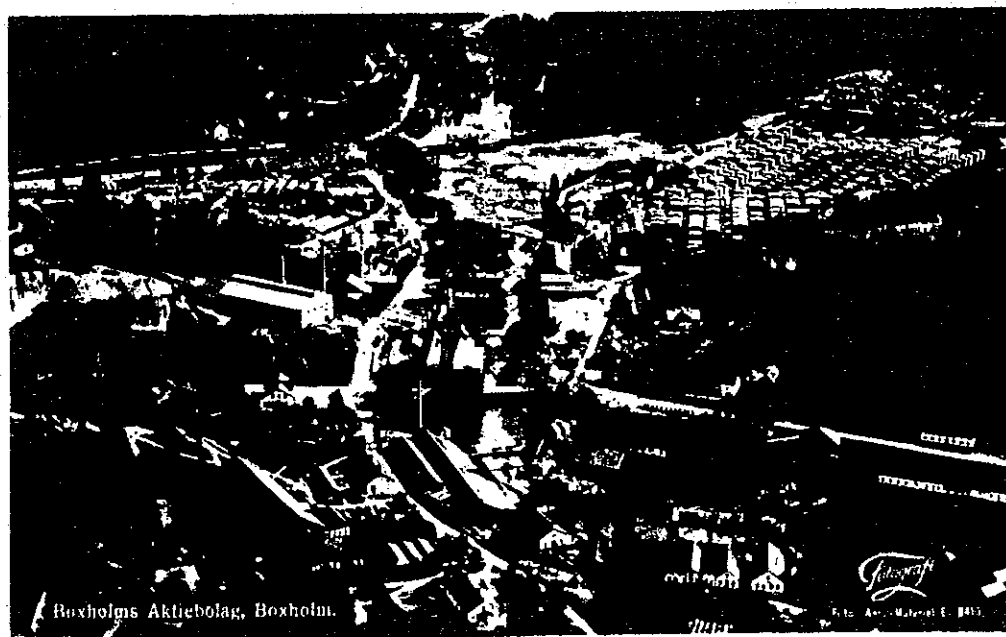


UTSIKT ÖVER BRUKET.

- 1895 En kyrka uppfördes och bekostades av bolaget åren 1895-1896. Den fick heta Brukskyrkan.
- 1894 Vid Bredgård anlades en "dynamostation" i ett nytt hus av slaggtegel, vilket av allmänheten kallades för "Nya lyshuset".
- 1895 I mitten av 1890-talet hade det byggts 18 arbetarebostäder innehållande 245 rum.
- 1896 Kvarnen till- och ombyggdes.
- 1897 Källarholmen byggdes.
- 1898 Då byggdes Skräddarkåken.
- 1899 En del av ribbveden från sågen kolades i bland annat i två kolugnar av finsk typ. Nedlades i början av 1900-talet och ugnarna ändrades till arbetarebostäder. Något tiotal år senare revs de.
- 1890-tal En kraftstation (lyshuset) byggdes intill masugnen. En kanal från sågdammen ledde vattnet till kraftverket. Den sista delen genom en trätub. Vattnet rann ut via en kanal till dammen nedanför kvarnen.
- 1899 Ladugården vid Bredgård tillbyggdes.
- 1899 Då byggdes ett stall och en foderlada vid Bredgård.
- 1900 Omkring år 1900 började man kola i vanliga milor på Rönnebergsområdet.
- 1900 På "Holmen" byggdes en verkstadsbyggnad, som dessutom innehöll plåtslageriverkstad, handsmedja, modellverkstad m.m. Samtidigt uppfördes ett nytt ritkontor och laboratorium samt ett förrådshus.
- 1900 Fastigheten Ekenäs uppfördes det året och omkring år 1900 de båda Bergholmarna.
- 1901 En saluhall uppfördes i närheten av den plats martinen ligger. Den flyttades till "Förstaden" och torget 1913.
- 1901 Då byggdes vid Bredgård ett varmbadhus med bastu och en tvättstuga samt ett slakthus. Omkring 1901 uppfördes en bagarstuga vid Långholmen.
- 1903 Nya Smedjeholmen och Nya Skogsholmen byggdes. Bostäderna vid Vivåsen byggdes ungefär samtidigt av Burén.
- 1903 Smältsmedjehuset byggdes om och förlängdes. Ett nytt smältstyckeverk och ett tidsenligt grovvalsverk (Nedre valsverket) uppsattes.
- 1905 Fastigheten med postkontoret tillbyggdes för att Östgöta-banken skulle få lokaler.
- 1909 Antalet byggda arbetarebostäder hade stigit till 23. I stort sett låg bostäderna efter Storgatan, Bruks-gatan, Malexandervägen och på Bredgårdsområdet. Dessutom hade flera tjänstemanna- och förmansbostäder uppförts.



BRUKSBILD MED SVERIGES FÖRSTA ELEKTRISKA JÄRNVÄG.



FLYGFOTO ÖVER BRUKET PÅ 1920-TALET.

- 1910 Kallbearbetning av järnet började i Gångjärnsfabriken.
- 1912 Då inköptes det konkurrerande grannbruket Flemminge Jernverk.
- 1913 Graversfors bruk med två masugnar och Kantorps malmfält vid Flen inköptes.
- 1915 Det nybyggda martinstålverket med en ugn togs i bruk.
- 1917 Flemminge kraftstation var färdig.
- 1918 Den andra ugnen togs i bruk i martinstålverket.
- 1918 Arbetarrestaurangen "Mojsen" var färdig.
- 1918 Åren 1913-1918 byggdes de s k Martinbostäderna på Fällhagsområdet.
- 1910-tal På 1910-talet var bruket ett fullt utbyggt järnverk med såväl gruv- som skogshantering.
- 1918 Elektrisk belysning i bolagets bostäder var en mycket angelägen fråga som ofta diskuterades bland befolkningen. Svårigheter att få elektriskt material lade dock hinder i vägen.
- 1919 Flemminge finvalsverk byggdes.
- 1920 Tallholmen vid Malexandervägen byggdes.
- 1921 År 1921 satte en depression in. Under en följd av år drevs de olika verken endast sporadiskt. Lockouter och strejker avlöste varandra. Det berodde till stor del på att arbetsgivaren ville sänka lönerna på grund av de dåliga tiderna.
- 1922 Då genomfördes regleringen av sjön Sommen med regleringsdamm vid Laxberg.
- 1927 Då överlämnades Brukskyrkan till församlingen som gåva. Kyrkan kom sedan att heta Boxholms kyrka.
- 1933 Under 15 år hemsöktes järnbruket av arbetslöshet i sådan omfattning att försörjningsläget var katastrofalt för de flesta. Detta tillstånd rådde under hela 1920-talet och präglades av försakelser och umbärande.
Under 1930-talets början var arbetstillgången om möjligt ännu sämre än tidigare och då hade man inte långt till svälten i många boxholmsfamiljer. En stor del av krisen berodde på den stora vattenbristen, som under långa tider lamslog bruket.



FLYGFOTO ÖVER SÅGVERKSOMRÅDET PÅ 1920-TALET.



SÅGVERKET - KVARNEN - SVARTÅN - 1930-TAL.

- 1933 Verkliga planer på att lägga ned järntillverkningen lär också ha diskuterats i början av 1930-talet. Troligen hade dessa planer också fullföljts om inte den gamla bruksledningen avpolletterats 1933. Den nya ledningen ställdes inför en svår uppgift. Det gällde att få det i botten nedkörda företaget på fötter igen. Visserligen var konjunkturerna på uppåtgående, men man hade ändå stora ekonomiska svårigheter att dras med.
- 1934 Kraftförsörjningen löstes delvis i och med att ångcentralen blev färdig i november 1934. Därmed kan man säga att den långa depressionsperioden bröts för Boxholms vidarekommande.
1936. Då blev det elektrisk drift vid kvarnen.
- 1936 Kallvalsverket utbyggdes i f d Gångjärnsfabriken.
- 1939 Ny fastighet för mejeriet byggdes vid Älvkullevägen.
- 1939 Tillbyggnad av snickerifabriken år 1939.
- 1939 Då brann sågverket ännu en gång, men byggdes nästa år upp på nytt.
- 1939-1940 Bolagets garage och brandstation byggdes.
- 1940 Driften i spikfabriken lades ned. (1861-1940)
- 1940 Kallbearbetning av valsjärn, kalldragning och kallvalsning, utvecklades som ersättning för den nedlagda verksamheten i spikfabriken.
- 1940 Den gamla mejeribygnaden vid Bredgård tillbyggdes 1940 och en modern maskintvättstuga anlades.
- 1942 Övre valsverket byggdes om för elektrifiering och var färdig 1943.
- 1944 Bruksfallets kraftstation var färdig 1944. Arbetet med kraftstationen pågick åren 1939-1944, samtidigt som en 500 m. lång avloppstunnel sprängdes i berget under fallet för utnyttjande av 23,5 meters fallhöjd.
- 1944 Ladugården vid Bredgård brann ned.
- 1944 År 1944 kompletterades tvättstugan med en strykinrättning.
- 1945 Ett nytt gjuteri uppfördes 1945-46 på murarna av den nedbrunna ladugården.
- 1945 En ny ladugård uppfördes vid Grebo.
- 1946 Driften i plåtvalsverket lades ned. (1860-1946)
- 1949 Lancashiresmidet lades ned. Smältsmedjan 1878-1949.



FASTIGHETERNA VID GAMLA TORGET (BRUKSTORGET) ÅR 1983.

Till vänster skogskontoret uppfört 1886 på samma plats som en handelsbod byggd 1860 legat. Tidigare på 1800-talet låg här brukskrogen. Fastigheten till höger byggdes för en handelsförenings räkning 1885. År 1912 hyrde Ringen (Konsum) lokalerna, som kallades för Nedre Ringen. I bakgrunden brukskontoret från 1862.



STORGATAN GENOM BRUKSOMRÅDET PÅ 1950-TALET.

Huset till vänster var telefonstation åren 1885-1966. Det var en f.d. ölstuga från 1840-talet.

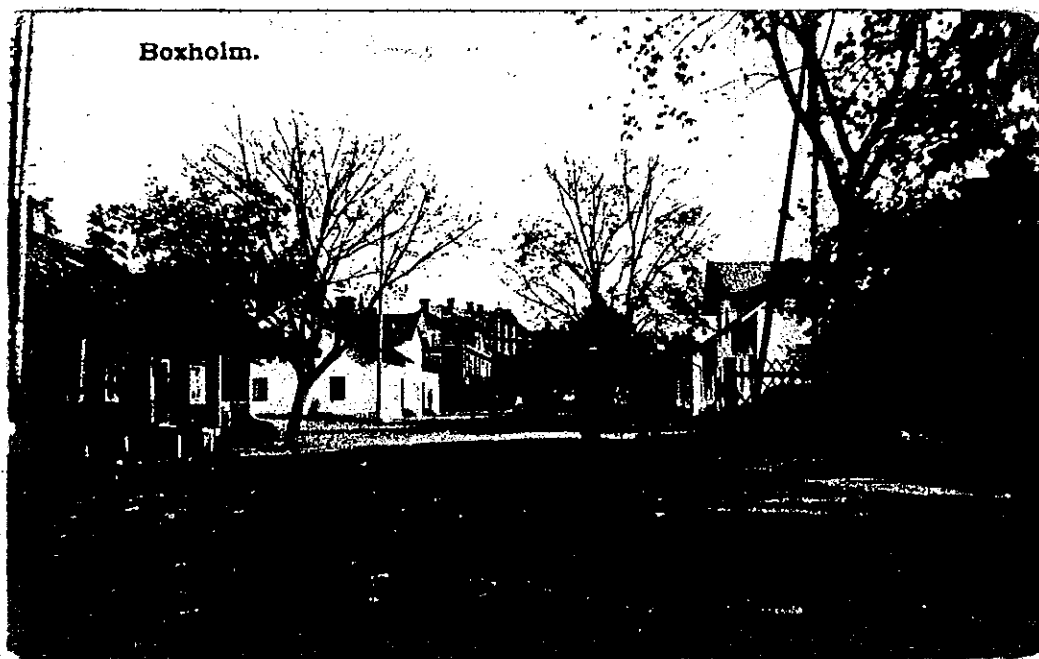
- ca 1950 Det s k Manhem i Fällhagen uppfördes på 1950-talet. Under många år hyrdes det ut till ungar och tillfälliga jobbare på bruket.
- 1952 Insättningsmaskin uppsattes i martinen.
- 1953 Bolaget ställde mark vid Fiskarp till förfogande för en fritidsanläggning till de anställda.
- 1954 Flemminge valsverk moderniserades.
- 1954 Kallbearbetningsverkets utbyggnad tas i bruk för tillverkning av axelstål och kallformade profiler.
- 1958 Timmerflottning från sjön Sommen genom Svartån upphörde 1958 och man övergick till biltransporter.
- 1959 Den sista tackjärnsblåsningen genomfördes i masugnen. (1874-1959).
- 1960 Bredgårdsverket byggs. Dess första etapp - ämnesvalsningen - togs i drift.
- 1960 Driften i grovvalsverket, Nedre verket, lades ned. (1903-1960)
- 1960-tal När Bredgårdsverket var färdigt nedlades även spårvägen och "Lönnmaskinen". Truckar övertog transporterna.
- 1963 Skogsavverkning enligt helstamsmetoden introducerades.
- 1965 Införlivades Boxholms AB med Iggesundskoncernen.
- 1966 Färdigställes Bredgårdsverkets sista etapp, valsparen för kontinuerlig valsning.
- 1966 Adjustagehallens lager för leveransfärdigt material färdigställdes.
- 1967 Gruvorna i Kantorp såldes till Boliden.
- 1968 Nya sågverksområdet bebyggs etappvis för de olika anläggningarna.
- 1968 Driften i Övre valsverket nedlades. (1860-1968)
- 1970 Den nya sågverksanläggningen togs i drift.
- ca 1970 Ny ångcentral vid Rönneberget.
- 1971 Masugnen revs den 23 april 1971.
- 1973 Ett nytt Brukskontor vid Kruslund var färdigt.
- 1973 Bolaget arrenderar järnbruket i Horndal. Motivet till att arrendera Horndal var att Boxholms AB ville skaffa ökade marknadsandelar för det planerade byggandet av ett nytt finvalsverk i Boxholm.

- 1975 Våren 1975 fälldes skorstenen vid gamla ångcentralen.
- 1977 Sista hetan gick i Flemminge finvalsverk.
- 1977 Ett nytt finvalsverk togs i drift. Det kostade drygt 80 miljoner kronor.
- 1978 Hösten 1978 revs Flemminge valsverk.
- 1979 Ett kyllager för ost byggdes vid mejeriet.
- 1979 Horndalsverken återlämnas till Fagersta bruk.
- 1981 Gjuteriet nedlades den 27 oktober 1981. Gjuterirörelse 1882-1981.
- 1981 Sista tappningen i Martinen den 30 oktober 1981. (1915-1981)
- 1981 Samgående mellan Smedjebacken och Boxholms AB (Sme-Box) för valsverken.
- 1980-tal Ämnesvalsningen i götvalsverket pågick till dess att götlaget var slut.
- 1981 I verksamhetsberättelsen för år 1981 konstaterar styrelsen att ingen längre behöver tvivla på Boxholms AB framtid som järnbruk. Boxholms AB hade under 1981 upphört som järnbruk, efter 200 år som sådant. Det är inte bara den stegvisa delningen av Boxholms AB som suddat ut "bruket". Begreppet järnbruk innefattar nämligen en stålframställning från smältprocess till färdigvalsad produkt. Boxholm får nu råjärnet från andra orter och bearbetar det.

Nedtecknat i november 1990

av *Paul; Brita Hennings*

Uppgifterna är bl.a. hämtat ur Boxholms AB:s minneskrift 1872-1947 och ur Ekeby sockens hävder av Ekeby Hembygdsförening.



STORGATAN MED ARBETAREBOSTÄDER.

Bostäderna byggdes åren 1860-1903.



STORGATAN MED DEN S.K. "HOTELLABACKEN".

I huset till vänster var apoteket åren 1860-1954.
Till höger brukshotellet byggt 1873.

ÄGARE OCH LEDARE AV BOXHOLMS BRUK.

=====

Gabriel Adolf Ribbing.....1754 - 1762
Ribbings släktingar.....1762 - 1770
Adolf Rudbeck.....1770 - 1779
Carl Daniel Burén.....1779 - 1812
Peter Carl Burén.....1812 - 1855
Didrik Pontus Burén.....1855 - 1867
Carl Pontus Burén.....1867 - 1872

BOXHOLMS AKTIEBOLAG BILDADES 1872.

=====

Disponenter:

Carl Pontus Burén..... 1872 - 1873
G. Hanström..... 1873 - 1875
Wilhelm Wettergren..... 1875 - 1910
Elis Wettergren..... 1910 - 1933
Jonas Hult..... 1933 - 1953
Uno Wiking-Johnsson..... 1954 - 1967
Stig Tillmar..... 1967 - 1981
Armand Sander..... 1981

ANTALET ANSTÄLLDA VID BOXHOLMS BRUK.

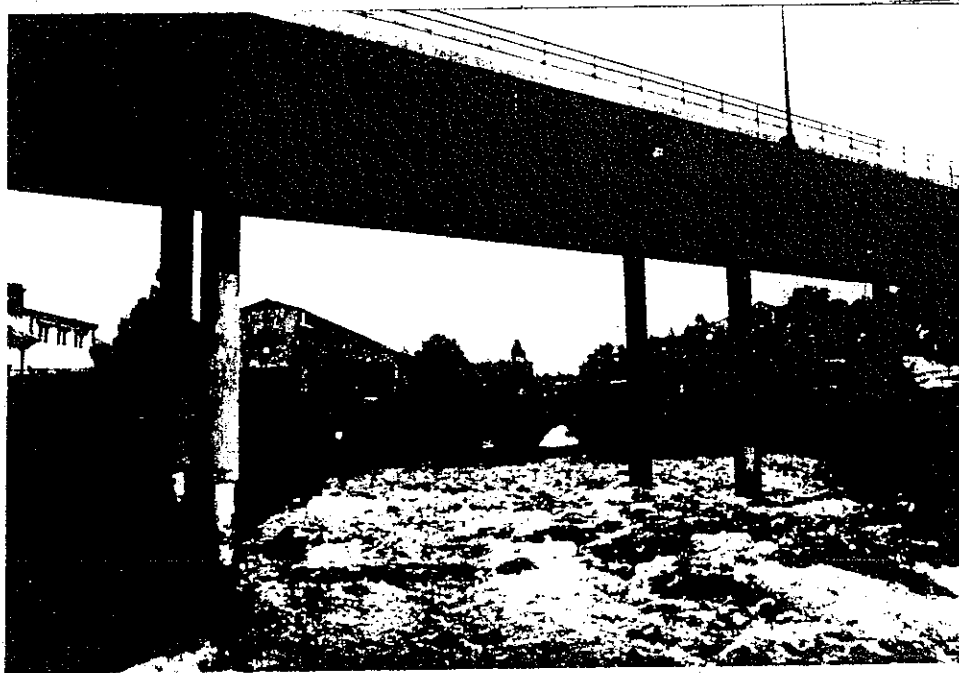
Är.

1774	13 arbetare		En mästare, fyra smeddrängar och åtta gossar.
1800	125	""	
1805	95	""	Läggkonjunktur.
1815	45	""	""
1872	125	""	

1956 1.275 anställda

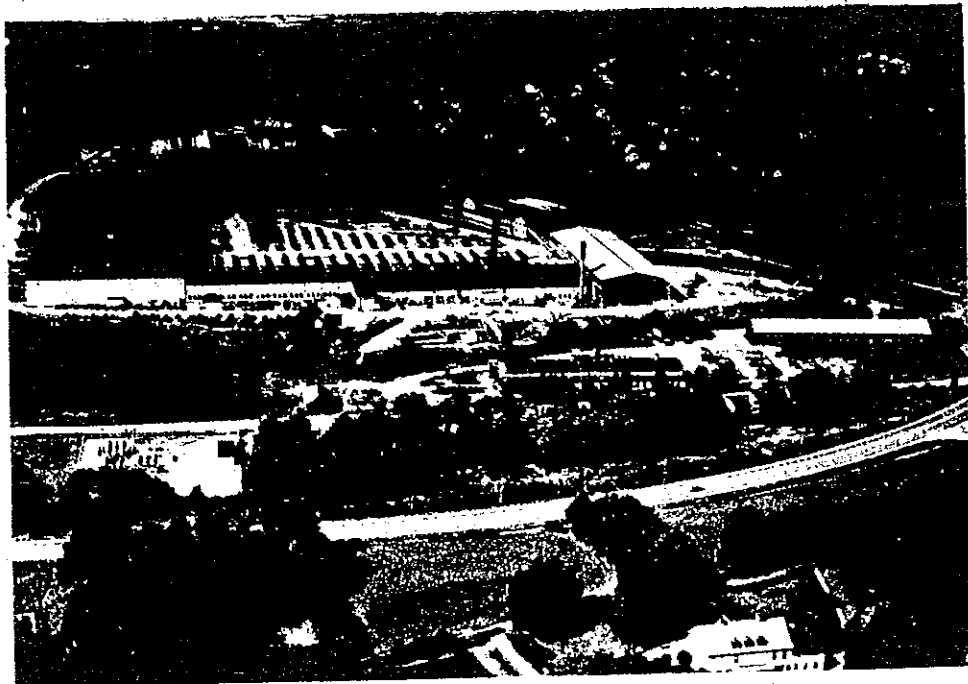
1981 1.100 ""

Siffran 1.200 anställda höll sig ganska intakt de senare åren.



GAMLA OCH NYA BRON ÖVER INDUSTRIOMRÅDET.

Den gamla bron uppfördes 1785 med ombyggnad på 1940-talet. Nya bron var färdig 1968.



NYA INDUSTRIOMRÅDET.