

Medeltid



1050-1520

Medeltidens Boxholmsbygd

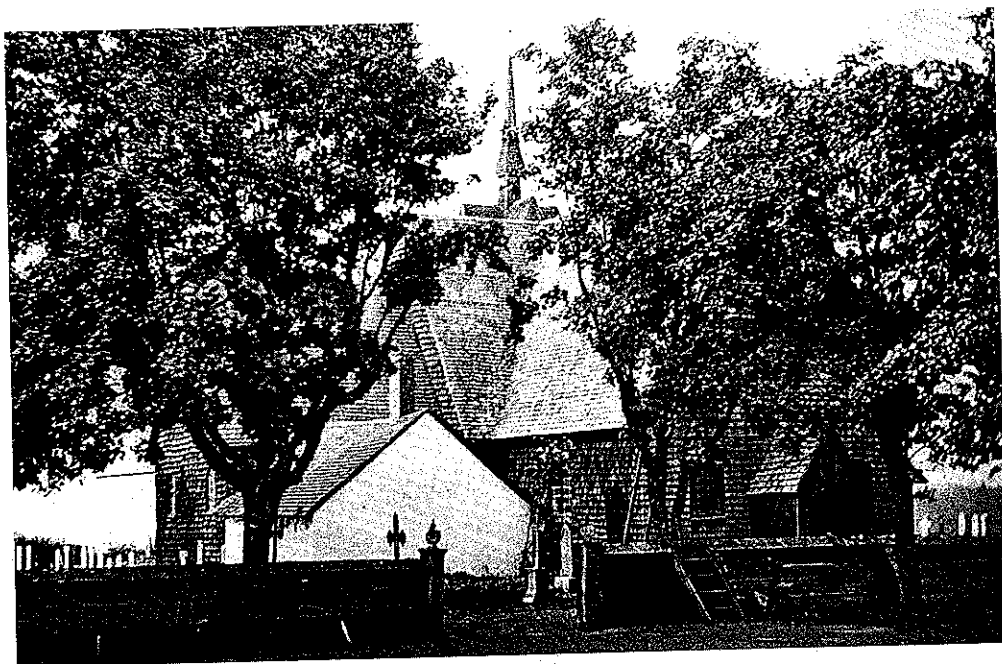
I och med omvändelsen till kristendomen förändrades våra förfäders hela livssyn. Som hedningar hade man haft många olika gudar, både manliga och kvinnliga. Nu fick man bara tro på en gud, och kvinnan fick en mer underordnad plats inom den kristna kyrkan. I stället för många hövdingar skulle man nu ha en kung. Varje människa hade en odödlig själ och ansvar för sitt eget liv. De döda skulle begravas på en vigd kyrkogård. En annan viktig nyhet var att jorden kunde ägas och bli var och ens egendom eller kyrkans. Tidigare hade marken tillhört ätten, och köp eller försäljning av jord hade varit mycket ovanligt.

Vid början av 1000-talet regerades Sverige av den första kristna kungen: Olof Skötkonung. Kungen valdes bland stormännen i landet och han måste rida eriksgata genom de olika landskapen för att godkännas på de olika landstingen. Varje landskap hade också sina egna lagar, och människorna i Boxholmsbygden levde - när de skötte sig - efter Östgötalagen.

Kyrkbyggandet

I Östergötland tog man till sig kristendomen på allvar i början av 1100-talet, och man började bygga kyrkor. De första kyrkorna, som var av trä, byggdes troligen på kungliga huvudgårdar. Byggandet spred sig dock snart till stormännen i trakten, som byggde egna gårdskyrkor och höll egna präster för sitt gårdsfolk.

Kyrkorna - som kallades stavkyrkor - var byggda av resta plankor eller klivna stockar. Det var bara de riktigt rika stormännen som hade råd att bygga kyrkor och utrusta dem med mässkläder, kyrksilver och helst också ett altare med relikgömma. Dessutom skulle biskopen och hans följe stå för invigningen och de skulle hållas med mat och dryck i flera dagar. Många kyrkor av trä byggdes fram till mitten av 1100-talet. Mycket troligt är att flera av kyrkorna i Ekeby pastorat föregåtts av träkyrkor. Så småningom byggdes träkyrkorna om, till eller ersattes av stenkyrkor. I skogsbygderna behöll man dem längst. I Malexander revs den sista träkyrkan först 1881 och såldes på auktion.



*Träkyrkan
i Malexander
Fotot ägs av H Sällberg*

Prästen

Prästen skulle ha ett hemman, ett kyrkobol, för sin försörjning. I Östgötalagen kan man läsa att han skulle ha åker till tolv tunnors utsäde och ängsmark som gav tolv lass hö. Vissa små församlingar hade svårt att försörja en präst, därför bildades pastorat och annexförsamlingar. Rinna har ända sedan kristnandet varit annex till Ekeby och socknen kallades alltid i äldre tid Ekeby-Rinna.

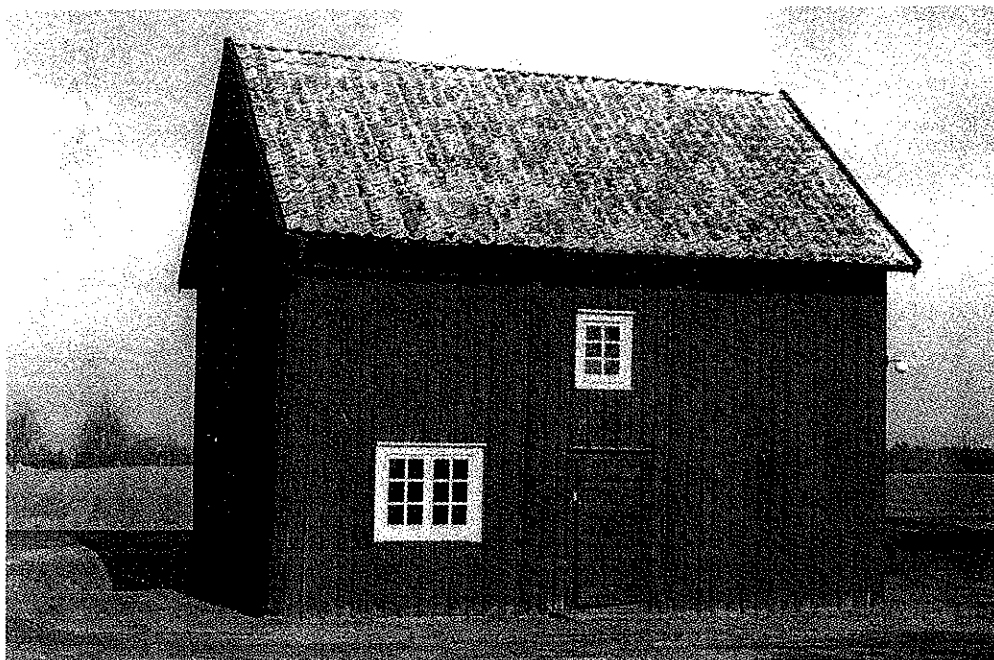
Kyrkan fick sina största inkomster genom tiondet. Traktens bönder måste lämna ifrån sig en tiondel av sitt spannmål, lin, hampa, ärtor, bönor, humle och rovor. Sockenprästen skulle också ha sin del av slaktkött, villebråd och fiskfångst. Tiondet skulle delas mellan biskopen, prästen och de fattiga. Vi har fortfarande tiondebodar kvar i Rinna och Malexander, även om dessa naturligtvis inte är de första tiondebodarna i socknen utan blev byggda när de tidigare bodarna tjänat ut.

Kyrkan lånade ut pengar eller spannmål både till fattig och rik, men fick inte ta ut någon ränta. Däremot såg både stiftet och församlingen gärna att kyrkan fick gåvor.

Prästen valdes av sockenborna. Om man inte kunde komma överens skulle man ta fram tre kandidater, därefter valde biskopen en av dem. Prästen var skyldig att leva i celibat efter ett kyrkomöte i Skänninge 1248, då hustrur och frillor förbjöds. Äldre präster som

var gifta tilläts vara det livet ut om de lovade att inte bo tillsammans med sina hustrur.

Det finns inga fullständiga förteckningar över de medeltida prästerna i Boxholmsbygden, men ett och annat namn skymtar fram ur historiens dunkel. Vi vet till exempel att *Andreas* var kyrkoherde i Ekeby 1223 och en *Petrus* nämns 1347-48. *Arvidus Nicolai* dog omkring 1412, *Ericus Petri* 1522 och *Olavus Laurentii* - den förste lutheranske prästen i Ekeby, 1526.



*Tiondeboden
i Rinna
Foto: Chris Ödman*

Kyrkklockorna

Bland de viktigaste inventarierna som skulle skaffas till en ny kyrka var kyrkklockorna. Med klockorna skulle prästerskapet tillkännage den nya tiden. Klockorna ringde inte bara till gudstjänst och helgmål utan vardagslivet präglades av klockringning med olika betydelse som alla kände till. Vid katastrofer kunde man också varna för eldsvåda och fiender.

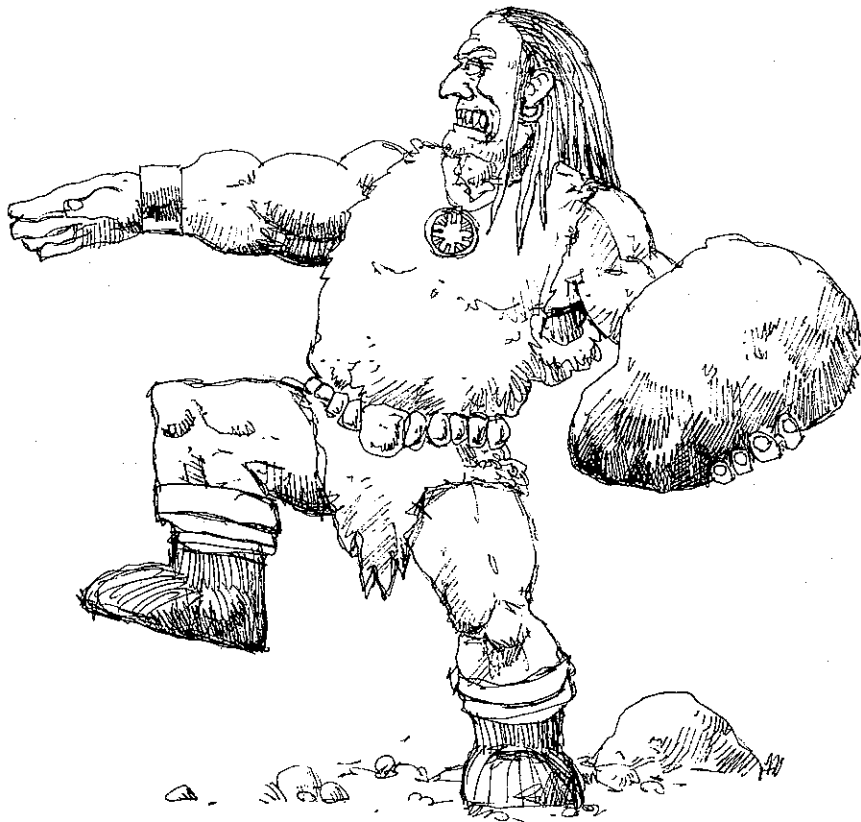
Klockorna skulle välsignas innan de togs i bruk med en speciell ceremoni. Liksom den latinska mässan med sina avancerade riter gjorde detta ett stort intryck på församlingsborna.

Klockorna fick en nästan magisk betydelse: Man trodde till exempel att klockklangen kunde skrämman bort ondska och sjukdomar, troll och jättar.



*Lilla klockan
i Ekeby kyrka
Foto: Chris Ödman*

Förr i världen bodde enligt en sägen tre jättar i Malexander. De hette Tum, Ram och Hers. Tum bodde i Tumbo, Ram i Ramfall och Hers i Hersmålen. De låg ständigt i fejd med varandra. Vid ett tillfälle slungade Hers en stor sten mot Tumbo. Den hamnade på en äng som kallades Loftet, några hundra meter bakom prästgården.



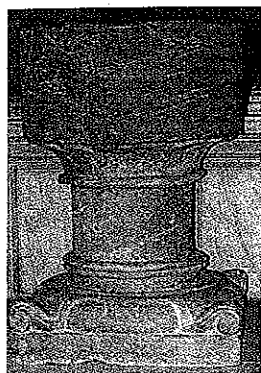
*Klangen från kyrkklockorna retade jättarna
Illustration: Henrik Staf*

Att klangen från kyrkklockorna störde de jättar som bodde i Ekeby och Rinna finns det sägner om. I sin ilska slungade jättarna stora stenar mot kyrkorna, lyckligtvis utan att träffa. Sådana jättekast finns att se på flera ställen i vår kommun. I dag vet vi dock att inlandsisen var skyldig till att flyttblocken hamnade där de gjorde.

En jätte försökte enligt sägnen bortföra storklockan i Ekeby men kom inte längre än till Igelbäcken på Ekeby gårde. Där tappade han den och den sjönk och försvann för alltid.

Klockorna hade också nästan alltid namn och inskriptioner. Enligt traditionen skall en av Rinnas kyrkklockor vara gjuten i Abbetorp 1642. Den har en inskription med bondevapnet och initialerna *M.B.* för Magnus Bonde. Om kyrkklockorna i Malexander berättas det i kommande kapitel.

Dopet



*Den medeltida
dopfunten i Åsbo
kyrka*

Foto: Chris Ödman

Med den kristna missionen kom också dopet. Till en början utfördes dopakten troligen i floder, källor och dammar, men när man sedan byggt kyrkor skulle dopet naturligtvis utföras där. Dopfunten hade en central plats i den medeltida kyrkan, som i övrigt bestod av ett öppet rum utan kyrkbänkar. Vid dopfunten skulle man avsvärja sig den gamla tron och bekänna den nya. Både vuxna och barn måste döpa sig för att träda in i den nya kyrkan. Dopvattnet var heligt och man fick inte spilla en droppe. Genom ett tapphål i dopfunten i Ekeby kyrka såg man till att vattnet rann ner under kyrkan, där ingen kunde stjäla det för att trolla med. Mer om de gamla dopfuntarna kan läsas i kommande texter som behandlar kyrkorna.



*Dopet
Illustration:
Birgitta Ögnelooh*

Platsen för kyrkan

Var skulle kyrkan placeras? Ligger våra kyrkor i dag på samma platser som de första träkyrkorna låg? Härom finns det flera sägner som pekar ut andra kyrkoplatsen än de vi har i dag. I Malexander socken har det talats om att den första kyrkan skulle ha legat vid Ormsjötorp. I Åsbo pekas Baltrarp ut som en tidigare plats för kyrkan. I Mossebo finns kyrkbacken som det inte byggdes någon kyrka på för att kyrkrået varje natt rev ned det som byggdes upp under dagen.

Historien om väsen som rev ner det byggda på natten finns också om Ekeby kyrka, men i det fallet var det skogsrådet som stod för ofoget. En annan historia som figurerar både i Malexander, Ekeby och Rinna är om hur man väljer rätt plats att bygga kyrka på: Man tar två oxar och låter dem släpa en stock efter sig. Där oxarna stannar ska kyrkan byggas. Dessa historier förekommer på många platser, men att precis samma sägen förekommer i både Ekeby och Rinna beror troligen på att socknarna hörde ihop i så hög grad.

Då satan fick gå i kyrkan

(En gammal historia, eventuellt från Rinna)

På 1300-talet fick folket genom Guds stora nåd många och rika skördar. Av dessa blev de så anfäktade och högfärdiga att den sanna kristendomen började ta synbar skada.

Prästen suckade och vred sina händer i förtvivlan. Då bestämdes det från himlen att djävulen skulle med sitt svarta finger få gå i kyrkan under högmässan och peka ut den mest högfärdige. Där satt nu hela menigheten: borgare, allmoge, bönder, knektar och backstugusittare.

Prästen predikade och grät. Ett buller hördes och med ens stod djävulen på kyrkogången och glodde med ett hemskt flin. Så gick han sakta framåt tills han inte kom längre. Han vände och gick tillbaka, samma väg som han kommit, till sista bänken där en fattig luffare satt. Djävulen pekade flinande på honom. Luffaren hade genom en händelse fått på sig ett par nya mollskinnsbyxor och blivit så högfärdig att han inte kunde låta bli att gå i kyrkan. Så gick det med den högfärdigheten.



*Där oxarna stannade skulle kyrkan byggas
Fotomontage: Krafttaget*



*Illustration:
AC Hallenberg*

Socknen

Kyrkorna byggdes ofta innan själva socknens gränser var klara. Det är omdiskuterat vilket som kom först - socknen eller kristendomen - men det var först i och med kristnandet som socknen fick sin stora betydelse. Socknar bildades av naturliga bygder där människor sökte sig samman (ett gammalt ord för "samlas" var "sokna") och kanske hade de från början växt fram i det förkristna samhället som små enheter under någon stark lokal makt.

När tiondet infördes blev det viktigt att socknen var ett tydligt avgränsat område. I Götaland hade sockenindelningen och inkrävandet av tionde börjat genomföras mot slutet av 1100-talet. Socknar knöt bondbyarna på landsbygden till centralmakten. I kyrkan upprättades tidigt längder över födda, döda, utflyttade och inflyttade. Dessa äldre anteckningar har dock sällan bevarats ända till vår tid. Ibland kastades de rent av, för det var inte folkbokföringen som var det viktiga när kyrkan förde bok. Kyrkböckerna som fördes över befolkningen gav ett underlag för beskattning, men när de inte längre var aktuella fanns det inte så stor anledning att spara dem. År 1300 fanns det redan omkring 1750 kyrkor i Sverige.

Klostren

De olika klosterordnarna uppkom under medeltiden som en reaktion mot kyrkans vällevnad och rikedom. De klosterordnar som först kom till Norden var cistercienserna, benediktinerna och de båda tiggardordnarna dominikaner och franciskaner.

Det första klostret som anlades i Sverige var Vreta nunnekloster tillhörande benediktinerorden på 1100-talet. År 1143 anlades Alvastra kloster av cistercienserna. Tiggardordnarna förbjöd personlig egendom, men undantaget var de byggnader som tillhörde deras klosterorden.

Dominikanermunkarna bar svart mantel med huva och kallades därför svartbröder. Själva ville de helst bli kallade predikarbröder. De var ute och predikade, tiggde allmosor på marknader och vid folksamlingar. Dominikarerna hade goda relationer till kungahuset och adeln. Bröderna var välutbildade och anlätades ofta som skrivare eller sändebud. I slutet av 1200-talet grundades det två kloster för dominikansystrar, ett i Skänninge och ett i Kalmar.



Illustration:
AC Hallenberg

Nunnorna skulle till skillnad från bröderna bara leva innanför klostrets murar.

De flesta nunnorna kom från rikare familjer och förde med sig jord och egendomar till klostret. År 1385 fanns det en man i Ekeby som hette Thure Eriksson. Han gav sin dotter Aelin till Skänninge nunnekloster samtidigt som han förband sig för 100 mark, för vilka han pantsatte en attung jord i "Fiaetmunde i Ekby sokn under skogh". Om Aelin själv ville bli nunna eller om hon befalldes att bli det kan vi bara fantisera om. Förutom flickor från rika familjer togs också fattigare kvinnor in i klostren som arbetande systrar.

Cistecienserorden var helt olik tiggardordnarna. Deras kloster skulle ligga enskilt - Omberg sågs säkert som världens ände av de invandrade munkarna - och bröderna skulle ägna hela sin tid åt sin religiösa gärning. De levde ett enkelt liv fyllt med arbete, bön och studier.

Vadstena kloster

Vi ska i denna bok inte beskriva den heliga Birgittas innehållsrika liv, men hennes livsverk har haft viss påverkan på Boxholmsbygdens sägner och historia.

Kung Magnus Eriksson och drottning Blanka hade i sitt testamente skänkt Bjälboättens palats och dess mark till ett blivande kloster. Även Birgittas man, Ulf Gudmarsson, hade före sin död 1344 donerat gårdar till det planerade klostret. Birgitta bidrog själv med ett antal jordegendomar. För att öka de ekonomiska resurserna togs 1367 ut en allmän skatt, en penning för varje bonde, till byggandet av Vadstena kloster. För att få bygga ett kloster i Vadstena måste Birgitta få påvens tillåtelse, därför reste hon till Rom. Större delen av sitt återstående liv tillbringade hon i Rom, där hon dog 1373.

Birgitta fick aldrig se sin klosterdröm gå i uppfyllelse: Klostret invigdes först 1384. Då blev Birgittas dotter Katarina abbedissa. I birgittinerorden skulle ingå 60 systrar och 25 munkar. De skulle leva i fattigdom och enkelhet, men ändå kom Vadstena kloster att med tiden bli den rikaste och största jordägaren som någonsin funnits i Sverige. En bra grundplåt hade klostret i de gårdar det fått av bland annat kungahuset. Dessutom var det inskrivet i ordensregeln att de som inträdde i klostret skulle föra med sig så mycket jord att det räckte till uppehälle, öl och bröd under både goda och dåliga år.



*Aelin från Ekeby,
blev nunna i Skänninge*
Illustration:
AC Hallenberg

Vadstena kloster blev "på modet", och många adelspersoner skänkte pengar eller jord - så kallade själågävor - för att prästerna skulle läsa mässor eller be för deras släkt. Ett uppsving i donationerna kom när relikerna efter Birgitta fraktats hem och placerats i Vadstena. Även i Boxholmstrakten var man mån om att tänka på sitt kommande liv och många skänkte jord och gårdar. En kvinna vid namn Katarina Ragnvaldsdotter skänkte 1377 en attung jord i Bleckenstad till klosterbygget och året därpå skänkte hon två attungar i Dala. Hakon Jonisson skänkte 1348 en fastighet i Fjättmunna. Vidare har gårdar som Aspanäs, Särstad, Lussebo, Bjärhult, Arnäs, Flathult, Ramneboda och Disebergs kvarn tillhört Vadstena kloster eller donerat jord dit.

Vid början av 1500-talet var klostret ägare till omkring 1 000 gårdar över hela Sverige. De brukades av arrendebetalande landbönder.

Gården Abbetorp i Rinna socken har också tillhört Vadstena kloster. Den förste ägaren hette Nils Hermansson. Han anställdes som informator till den heliga Birgittas barn. Efter vidare studier blev han så småningom biskop i Linköping och kallade sig enligt

Abbetorp i Rinna
Fotot ägs av
Walter Andersson



tidens sed Nicolaus Hermani. Han var också Birgittas biktfader och hennes medarbetare i Sverige när hon vistades i Rom. Det var också han som gick i spetsen för prästerskapet när man mottog relikerna efter Birgitta som fraktats hem genom Europa. Nicolaus Hermani fick också den stora äran att inviga klostret i Vadstena den 23/10 1384.

Aspanäs

Aspanäs är känt sedan 1200-talet, mest för att den heliga Birgitta tillbringade en tid av sin barndom här. När Birgittas mor dog 1314 beslutade fadern, lagmannen Knut Jonsson, att Birgitta skulle skickas till sin moster Katarina på Aspanäs. Här bodde hon några år innan hon gifte sig, endast 13 år gammal. Tiden på Aspanäs beskrev Birgitta själv som lycklig. Hon kom bra överens med sin moster, och fru Katarina kom att högakta sin unga systerdotter. Mostern märkte så småningom att Birgitta inte var något vanligt barn.

En gammal berättelse handlar om när Birgitta tillsammans med några jämnåriga adelsflickor hade en lektion i broderi. Handarbetet skulle utföras i silke på guldyg. Det berättas att Birgitta var rädd för att inte kunna göra ett bra resultat. När mostern kikade in genom dörren såg hon att det satt en okänd dam bredvid Birgitta och hjälpte henne med broderiet, men när fru Katarina steg över tröskeln försvann hon spårlöst. Mostern frågade naturligtvis Birgitta och flickorna vem det var, men ingen hade sett någon dam. När fru Katarina tittade på Birgittas broderi var det så konstfullt utfört att Birgitta omöjligt kunde ha gjort det själv. Mostern behöll därefter Birgittas broderi som en helig relik.

Vid ett annat tillfälle skall djävulen ha visat sig för Birgitta på Aspanäs. Det var en skakande upplevelse för den unga flickan, och hon kunde inte berätta om den förrän långt senare. Birgitta träffade den Onde, han hade hundra fötter och hundra händer med hemska klor som grep efter henne. Hon sprang och gömde sig i sin säng. Den Onde sa till henne:

"Jag kan ingenting göra om inte den korsfäste ger mig tillåtelse".

Känd är också en berättelse om när fru Katarina tyckte sig ha anledning att aga Birgitta. Eftersom flickan var oskyldig, föll riset sönder i fasterns hand.





Birgitta broderar
Illustration: Mattias Wirf

Aspanäs gamla tomt

I dag kan vi vid Aspanäs se bebyggelseämningar inom ett cirka 160 gånger 130 meter stort område. Där finns rester av elva husgrunder och en stensatt brunn, som kallas Birgittakällan.

Det äldsta skriftliga belägget för Aspanäs är från 1345, men där lär ha varit bebyggelse från 1200-talet och ända fram till 1650-talet. År 1461 skänktes gården till Vadstena kloster, och 1682 såldes den vidare till den store jordägaren major Gabriel Gyllenstål (se nästa kapitel).

Under 1500-talet bestod Aspanäs av två hemman. Sätessgården ska ha flyttats till sitt nuvarande läge under slutet av 1600-talet. Den sista stormannasläkten som bodde här hette Gyllenhammar.

Birgittastugan kallas den flygelbyggnad från 1600-talet som flyttats från Aspanäs till Malexander kyrkby, där den i dag används som församlingshem.

Jordbruket på medeltiden

I början av Medeltiden skedde stora förändringar inom jordbruket. Hela 90-95 % av befolkningen arbetade med jordbruk eller boskapsskötsel. I våra ögon sett var det mycket enkla förbättringar som skapade en revolution inom jordbruket: spaden fick en järnskoning, årdret fick en spets av järn så man kunde bearbeta jorden bättre, hästen utrustades med hästskor och bättre seldon med bogträ så den kunde användas som dragare istället för oxen. När sedan plogen med vändskiva togs i bruk kunde våra förfäder ta sig an de tyngre lerjordarna i ådalarna och på slätten och få mycket bättre avkastning.



Utvecklingen inom jordbruket tog ett stort steg framåt när plogen ersatte årdret

*Illustration:
Henrik Staf*

För att kunna använda de fuktiga och tunga jordarna började bönderna dränera och dika ur markerna. Man övergick mer och mer till spannmålsodling i slättbygderna i norra Ekeby och Rinna, medan boskapsskötsel som huvudnäring levde kvar främst i skogsbygderna i Malexander och Åsbo.

Bönderna använde sig av tvåsåde, det vill säga vart annat år lät de jorden ligga i träda. Jorden fick då också gödning från de betande djuren. Det vanligaste sädesslaget var korn. Av kornet kokade bondhustrun gröt, bakade tunnbröd och bryggde öl. Dagens historiker har räknat ut att korntalet låg på tre under medeltiden, det vill säga, om man sådde en tunna korn fick man tre tunnor i skörd.

Vetet användes bara inom de högre samhällsklasserna. Bland allmogen byttes så småningom kornet ut mot råg. Av råg kunde man baka jäst bröd, som blev en basvara i mathållningen. På 1200-talet började man använda vattendrivna kvarnar, och man slapp det tunga arbetet med handdragna kvarnstenar.

Den ökande produktionen gjorde att fler människor kunde livnäras. Folkmängden ökade, ny mark bröts, nya gårdar togs i bruk och byarna tätade.

Byn

Medeltidsbyn bestod dels av inägor, dels av utmarker. Inägojorden bestod av åker och äng. I utmarkerna betade boskapen och där tog man det virke och den ved man behövde. För att hindra boskapen från att förstöra grödorna hägnade man inägorna. I byn måste man tillsammans organisera arbetet på de små närliggande åkrarna. Bönderna bildade byalag, där varje byaman måste göra sin andel av arbetet. Man valde en ledare, en ålderman, som skulle stå för ordningen och leda bystämman.

För att organisera jorden rättvist införde man solskiftet. Utifrån hur stor del av ägarens tomt som vette mot bygatan bestämdes hur stor del av varje åker han fick. En stor gård fick på så vis bredare tegar än en liten gård. Varje åker skulle dessutom ha samma läge som tomtens läge hade i byn. Man mätte ut skiftena med hjälp av mätstänger. På så vis fick alla del av såväl de bättre som de sämre jordarna. Rättvist men krångligt, kan man tycka i dag.

Boskapen

Djuren var en stor del av bondens förmögenhet. Både boskap och svin var betydligt mindre på den tiden. En ko var ungefär en tredjedel så stor som dagens kossa, och en gris var knappt en fjärdedel så stor som nutidens tamgris. Svinen gick lösa i utmarken och fick själva finna sin föda som ollon från ek eller bok, bär och

frukt. Därför var det värdefullt med ollonskog där grisarna kunde livnära sig. I vissa landskap straffades man som tjuv om man plockade ollon eller nötter i skogen. Östgötalagen var dock något mildare:

"Om en man har sin rätta väg genom ollon- eller nötskog, må han saklöst plocka så mycket som ryms i hans hatt eller i hans vante till tummen."



*Eken gav värdefull föda till grisarna
Foto: Chris Ödman*

Svinen var halvilda och fick skjutas med pil och båge. Fläsk var högt värderad mat som gick att konservera genom saltning, rökning eller torkning.

Hur många djur en bonde kunde hålla sig med avgjordes av hur mycket vinterfoder han kunde förvara. Till foder samlades förutom hö också löv, lavar, vass, mossa och bark. Man drack sällan färsk mjölk under medeltiden; den viktigaste produkten var smör. Smöret tillverkades av sur grädde och saltades hårt för att det skulle bli hållbart. Bönderna förvarade smöret i laggade byttor och använde det som bytesvara eller betalningsmedel. Även skatt och avrad (arrende) kunde betalas med smör.

Vem ägde jorden?

Det var stor skillnad mellan de bönder som ägde sin jord och de som inte gjorde det.

Frälsejord ägdes av dem som gjorde rusttjänst åt kungen. De var "frälsta" eller befriade från skatt. Frälsejordarna brukades oftast av arrendatorer, så kallade landbor. Även kyrkojorden, som ägdes av det "andliga frälset", räknades till frälsejorden.

Kronojord ägdes av kungen (kronan) och brukades av landbor, dåtidens arrendatorer.

Skattejord ägdes av självägande bönder. De avkrävdes skatt, men var annars "fria" män.

De flesta av medeltidens bönder ägde själva den jord de brukade. Landborna (arrendatorerna) måste betala avrad, en ränta till jordägaren. Enligt Östgötalagen kunde man på 1200-talet betala avraden i spannmål, vadmal eller dagsverken. Av skörden skulle bonden också betala tiondet till kyrkan, och förutom avgiften till markägaren skulle skörden räcka både till nästa års utsäde och att försörja en familj.

Pesten

Vid 1300-talets mitt drabbades svenskarna hårt av digerdöden. Den tidigare expansionen inom jordbruket bröts redan innan pesten, men farsoten gjorde naturligtvis att det blev en ytterligare tillbakagång i bebyggelsen. Befolkningen minskade, men inte lika mycket i våra trakter som i Mellansverige.

Pesten fanns i tre varianter: lungpest, böldpest och blodpest. Historiker uppskattar att omkring 20-25% av befolkningen i Sverige dog under 1300-talets pestepidemi.

Hur hårt vi i Boxholmsbygden drabbades finns inte dokumenterat, men följande sägen från Malexander vittnar om att bygden inte slapp undan:

En bonde arbetade på sin åker när en liten vit fågel började flyga omkring honom i cirklar. Bonden försökte att vifta bort fågeln, men den fortsatte att flyga runt honom och sjunga:

Svärdsvik, jorda lik! Svärdsvik, jorda lik!



*En liten fågel
gav grannen
budskapet
Illustration:
Mattias Wirf*

Efter en stund började bonden fundera på vad fågeln sjöng. Han begav sig hem och skickade en av de sina till granngården Svärdsvik. När budet kom dit var alla på gården döda. Somliga låg i sängarna, andra på golvet, några hade stupat över trösklarna. Det hade inte funnits någon överlevande som kunnat föra kropparna till en kristlig begravning.

I Åsbo finns det en plats som enligt tradition varit en pestkyrkogård. Enligt Sigfrid Gustavsson på Östanå gick det till så här:

"Till denna plats gick man när man fått svarta bölder, och där grävde man sin egen grav och satte sig på gravkanten och inväntade döden".

Många såg pesten som Guds straff för människans synder. En annan orsak trodde man var den dimmiga och fuktiga väderleken. Även judarna fick skulden; hela Europa korsades av illvilliga rykten att de förgiftat brunnarna i städer och byar. Kungen uppmanade sina undersåtar att göra botgöring och hålla extra mässor. Den största effekten fick man om man skänkte en penning till Guds och jungfru Marias heder. De insamlade pengarna förvaltades av kungen och hans råd.

De fattiga var ändå de som drabbades hårdast av digerdöden. De hade dålig motståndskraft mot sjukdomen, då många redan före digerdöden levde på svältgränsen. Skatterna tyngde - en del år blev

det inte mycket kvar när kungen och kyrkan hade fått sitt. Allmogen hade inte heller någon möjlighet att fly undan pesten som adeln gjorde.

Efter digerdöden fortsatte befolkningen och produktionen att minska fram till mitten av 1400-talet. Många gårdar och torp övergavs och blev ödelagda. Av Vadstena klostrets gårdar var vid slutet av 1400-talet cirka 15 % ödegårdar. Under den tidiga medeltiden hade nybyggena blivit många i våra skogsbygder, medan man under 1300- och 1400-talet får anta att det inte byggdes i samma höga takt.



*Trälarna fick göra
det tyngsta arbetet
Illustration: AC Hallenberg*

Trälarna

Trälarna - de lägst stående i samhället - användes som arbetskraft både inomhus och ute på åkrarna. De fick göra det tyngsta och smutsigaste arbetet som att lägga stengärdsgårdar, gödsla åkrar, göda svinen och gräva torv. Vid arkeologiska utgrävningar av gravar från yngre järnåldern har man funnit att trälarna offrats vid sin husbondes begravning.

För en trälägande bonde var trälen ändå en värdefull egendom - nästan som en häst - och troligen blev han någorlunda väl behandlad. En träl kunde i vissa fall bli frigiven eller köpa sig fri från sin husbonde.

Med kristendomen kom bruket att skriva testamente och på 1200-talet blev det vanligt att man i sitt testamente frigav sina trälarna. Man kunde enligt kristendomen inte äga en annan människa, och det

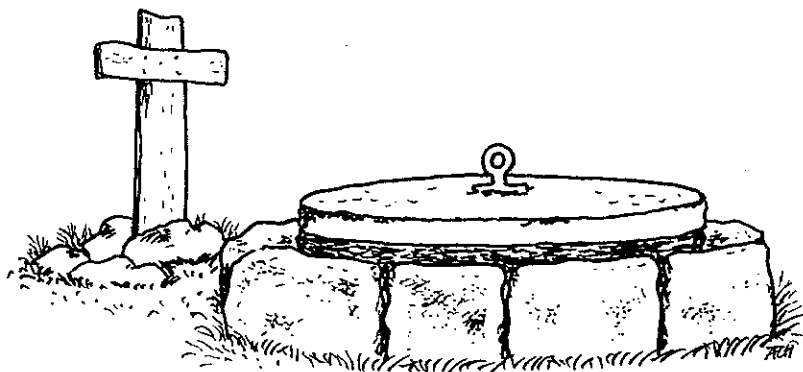
visade sig också att det var mer lönsamt att använda dagsverksarbetare än trälarna. Som ett steg mot friköpet fick en livegen och hans familj bli nyodlare. De fick då på godsägarens mark bryta upp nya åkrar och bygga sig ett hus. Den förtjänst de kunde göra på sitt nybygge efter dagsverken hos bonden fick de behålla och kunde kanske så småningom köpa sig fria. Detta var en bra drivkraft att odla den egna jorden. Tillgången på mat blev större tack vare ett bättre klimat. Fler barn föddes och fler överlevde. Befolkningen växte åtminstone fram till 1300-talet.

I lag frigavs trälarna av kung Magnus Eriksson 1335. Sannolikt fanns det då inte många trälarna kvar, men denna lag - Skarastadgan - brukar användas för att visa att träldomen var över.

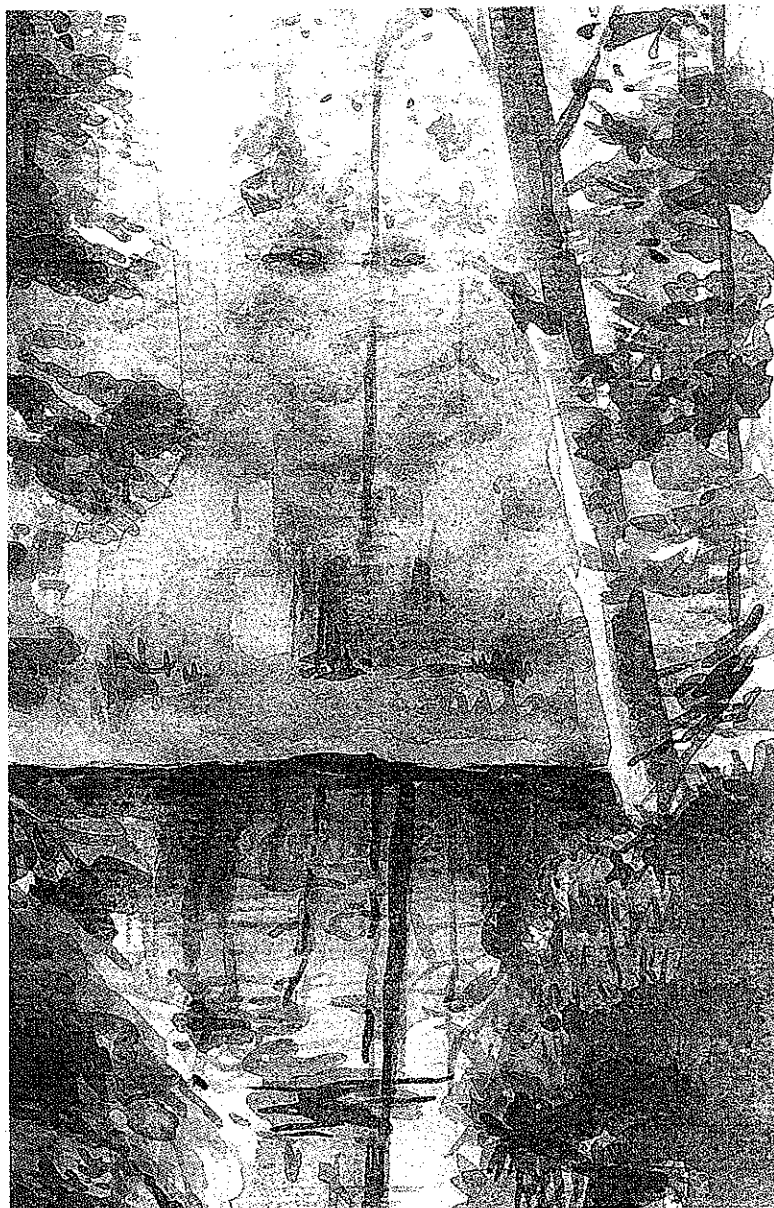
Vad blev det då av de frigivna trälarna? De flesta stannade troligen kvar i samhällets bottenskikt. De som inte hade möjlighet att bli nyodlare blev jordlösa arbetare eller tjänare. Trots att de fått sin frihet blev inte deras situation bättre. Som trälarna hade de haft mat och husrum året om och någonstans att bo när de blev gamla eller sjuka. Nu krävde husbonden ändå att de skulle göra sitt arbete och därefter kunde de lämnas åt sitt öde. I Magnus Erikssons landslag från 1350 står att läsa att alla som ägde mindre än tre marker var skyldiga att ta anställning, så valmöjligheterna var inte så stora.

Hälso- och offerkällor

Genom alla tider har källor varit viktiga platser för människan. Källor som höll en jämn temperatur och inte frös om vintern användes redan av jägar- och samlarfolken. Ofta har dessa källor haft en religiös betydelse. De har ansetts gudomliga eller heliga och man har offerat vid källan. Källvatten är ofta mineralrikt och järnhaltigt och har ansetts haft en hälsobringande kraft.



Korskällan
Illustration: AC Hallenberg



Offerkälla
Illustration:
Matthias Wirf

I vår kommun kan man hitta hälsokällor och offerkällor på många ställen, några av dem har också sägner knutna till sig. Så är fallet med *Korskällan* vid Korskälla gård utmed riksväg 32. Om den berättas det att en munk skulle ha blivit mördad av hedningar och till hans minne hade ett kors blivit rest. Detta kors måste enligt sägnen alltid finnas på platsen om inte olyckor ska drabba gården och dess folk.

En annan sägen berättar att denna plats för mycket länge sedan var en tingsplats. Vid ett tillfälle stod en ung flicka inför rätta för ett brott som hon hävdade att hon inte begått. Hon dömdes till döden.

Flickan bedyrade sin oskuld och plötsligt sprang en källa upp vid hennes fötter och hon försvann ned i den. Då förstod alla att hon var oskyldigt dömd och att hon var ett helgon. Till hennes minne restes korset och platsen ansågs därefter som helig.

Den tredje varianten säger att om korset tas bort eller faller omkull torkar källan hastigt ur, och den fjärde sägnen handlar om en prinsessa som var på resa genom vårt land. Hon stannade vid källan för att vila sig, och där drabbades hon av "korssjukan" och dog. Till hennes minne restes ett kors upp på platsen.

Vid ett besök vid Korskälla i dag kan man se det gamla korset och en brunn med lock. Tyvärr har riksväg 32 dragits fram precis bredvid källan, och man får stå i diket vid den hårt trafikerade vägen.

Tomtegranen

En källa som det fortfarande berättas om, men som är svår att lokalisera är källan vid *Guldkistan*. Bredvid denna källa växte en mycket stor och tät gran som fick namnet Giktgranen. Den kallades också Tomtegranen och ansågs ha magiska krafter. Om man besökte platsen på natten till en torsdag eller söndag - före soluppgången - och offrade pengar vid granen kunde man få höra en ande ge goda råd om hur man skulle bota sina sjukdomar.

I trakten fanns ett par personer som tog sig för att utnyttja andra människors olycka för att tjäna pengar. Den ena mannen var snickare och bosatt i Dinkarp. Han berättade gärna för alla besökare om det underbara trädet. Hans kumpan kallades för Kalle Lonke och fick rollen att spela ande, gömd uppe i trädet. På nätterna till torsdagar och söndagar kom en strid ström av besökare. De knäböjde vid granen och lade sina pengar vid dess rot och berättade om sina bekymmer. De fick då höra andens hesa röst säga "*offra mera pengar, stora pengar, mer, mer vita pengar*".

De råd besökaren fick var att dricka en mängd vatten eller att tvätta sig i det och ibland även att klä av sig och stiga ner i det hälsobringande vattnet. När besökaren lämnade platsen delade skojarna på bytet som var så pass stort att de kunde leva gott på det. År 1848 ertappades förbrytarna och för att det skulle bli slut på all vidskepelse beslutades det att granen skulle huggas ned. Emellertid var

det ingen som ville åta sig det jobbet eftersom det var allmänt känt att *"den som sätter yxan i det heliga trädet, han skall dö"*.

Det blev traktens länsman och fjärdingsman som skickades för att utföra arbetet. Kort därefter blev länsmannen, Fjätterström från Fjättmunna, svårt sjuk och dog. Fjärdingsman Nord begick självmord och begravdes i tysthet på Rinna kyrkogård 1849. Om det var deras handling som straffades av platsens magiska krafter får var och en själv bedöma.

Hur gick det då för Kalle Lonke? Ja, om han led av dåligt samvete förtäljer inte historien. Han förblev ogift och bodde i ett litet hus på Lussebo ägor tills han på ålderns höst flyttade till Rinna ålderdomshem, där han slutade sina dagar.

Att mynt offerades i källorna visar fynd på flera ställen, bland annat i Rosebo. Där skulle man offra en penning och dricka så mycket vatten man orkade. Det gick också bra att ta vatten med hem för fortsatt kurerande. Här berättas det att om man rörde de mynt som offrats i källan ådrog man sig den sjukdom som de offrats för. Det hade troligen förövarna vid Guldkistan inte hört talas om.

Vid källan intill *Laxfällan* i Rinna har man funnit ett trästop som användes som öskar när man drack vatten. Stopet lär ha förvarats på Länsmuséet i Linköping men flyttades senare till Stockholm. Av denna källa syns ingenting i dag.

Vid hälsokällan i *Linnefors* har man enligt tradition druckit brunn mellan 1750 och 1850. Hembygdsforskaren Carl Johan Stark skrev 1930:

"Under denna tid stod källan och platsen ofantligt högt i hälso- och glädje-kult. Av ortsbefolkningen där vida omkring, som här uti ett Eden, naturens skönhet och prakt, av skapelsens allehanda storhetsvärk, glädjande fann platsen i fråga".

Antalet besökare lär ha varit stort och man hade till och med en brunssalong och diverse nöjesaktiviteter runt omkring. Själva källan hade en storstilad brunnsöverbyggnad. Nedsänkt i den fanns ett träkar försett med lock för att hindra slam och grus från att hamna i dricksvattnet. Bredvid hängde ett öskärl av trä med ett litet hål i. Det användes av brunsskänken att servera vatten i till brunnsdrickarna.

Den 29 september 1808 besökte professor Berzelius Linnefors hälsokälla och tog med sig vatten för att göra *Reaktionsprofer*.

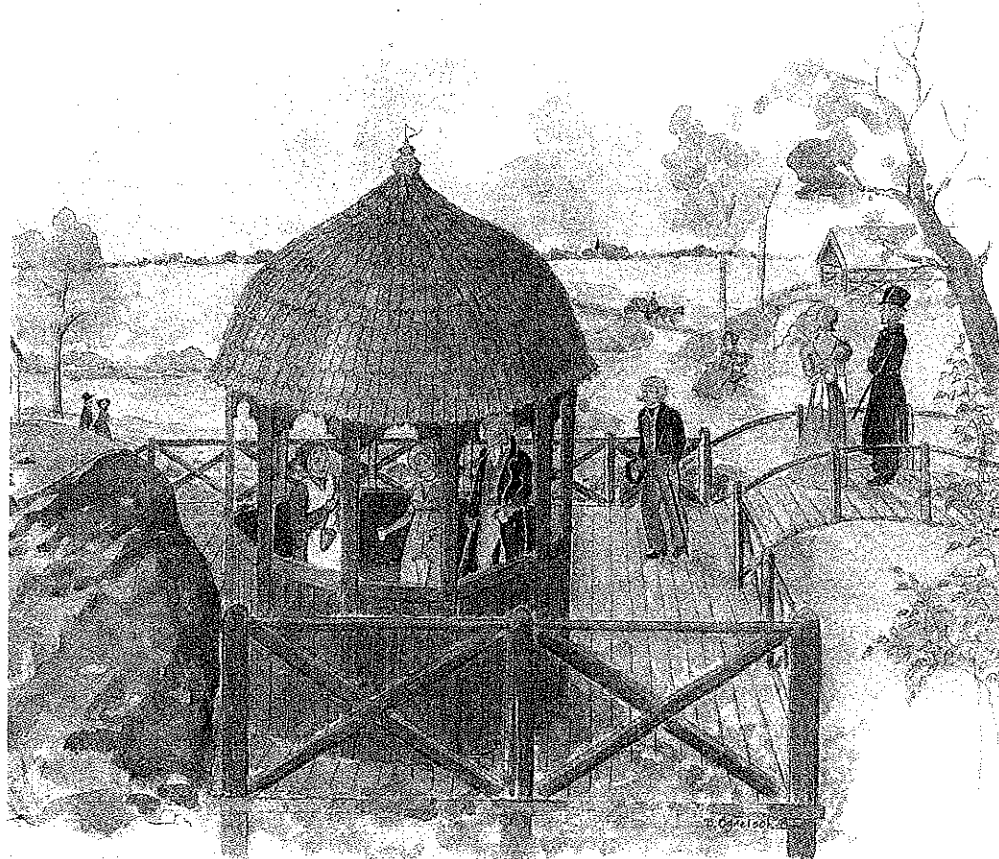
Efter noggranna prover gör han slutsatsen att vattnet har följande beståndsdelar:

1. *Hepatisk luft*, 2. *Ganska litet fri Kolsyra*, 3. *Mycket kolsyradt Jern*, 4. *Mycket kolsyrad Kalk*, 5. *Litet koksalt*, 6. *Kolsyrad Alkali*.

Det synes således vara ganska mycket recommendera såsom Helsovatten, och hörer till den Classen, som kallas Jernhaltiga Alkaliska.

Seden att dricka brunn i Linnefors försvann någon gång mellan 1850 och 1870. Därefter nyttjades källan bara för vattning av kreatur.

Andra källor som finns eller har funnits är vid *Dals-Äng* (Rinna), *Österskogen*, *Blåvik*, *Pölen*, *Trimplaberget* och *Tuddebo*.



Vid Linnefors hälsokälla kunde man dricka brunn

Illustration: Birgitta Ögnelooh

Gårds- och bynamn

Vad kan namnen på våra byar och gårdar säga om dess ålder? Utan att kunna dra några definitiva slutsatser kan namnen ändå med rätt tolkning ge oss en ungefärlig datering av bebyggelsens ålder. Men vi får inte glömma att många namn är nybildade eller ofta förvrängningar av det ursprungliga namnet.



*Öringe i början
på 1900-talet
Fotot ägs av Boris Staf*

De äldsta nordiska namnen är våra sjönamn som inte direkt kan översättas. Ett exempel är sjön Sommen. Dess namn kan tolkas ungefär som "stort vatten". Ortnamnsforskarna anser att namnen utvecklats kontinuerligt ända från de äldsta tiderna. Bland dagens ortnamn anses de äldsta vara från järnåldern. Den allra äldsta bebyggelsen har namn med ändelsen *-inge*. Dessa namn återfinns i mycket gamla kulturbygder och gärna vid vattenleder. Det stämmer bra överens med de *-inge* namn vi påträffar i våra bygder: *Öringe*, *Flemminge*, *Stertinge* och *Bötinge*. Men även enkla naturnamn som bärs av större gårdar eller byar bör räknas till äldre järnålder: *Dala*, *Näs (Strålnäs)* och *Berg (Carlsberg)*.

Till järnåldersnamnen räknas också de namn som slutar på *-hult*, *-lund*, och *-vi*. Ändelsen *-hult* betyder liten skog, dunge och det återfinns i namnen *Börshult*, *Herkhult*, *Lindhult* och *Kopparhult*. Både *-lund* och *-vi* kan tolkas som offerplats och finns i namnen *Grönlund*, *Skärlunda* och *Götevi*.

Gårds- och bynamnen som slutar på *-sta(d)* eller *-by* anses ha uppstått genom utflyttning från äldre byar, det vill säga nybyggen. De här namnändelserna tycks ha haft en blomstringsperiod i början av yngre järnåldern, då odling och bebyggelse expanderade kraftigt. I vår omgivning finner vi Bleckenstad, Ryckelsby, Ljungby, Freby och Näsby. Ekeby är troligen något äldre, eftersom det används som namn på hela socknen.

Under början av medeltiden (1100-talet) kommer namnen med ändelserna *-torp* och *-arp*. Dessa finns det gott om i våra trakter, och enligt vår bedömning bör de delas in i en äldre och en yngre grupp, där de äldre är medeltida och de yngre från nybyggartider under 1500-talet till och med 1800-talet. Till de äldre hör: *Sjögarp, Boarp, Stenstorp, Ormsjötorp, Fiskarp, Ettringstorp och Sverkerstorp*. Och till de yngre räknar vi: *Timmerötorp, Ljungstorp* i Malexander, *Laggaretorp, Dalstorp och Kolstorp*.

Att röja i skogen hette under medeltiden att "rydhia". Därav kommer namnen på flera nyodlingar: *Ryd, Malgeryd, Timmeryd (Timmerö) och Boaryden*.

I Åsbo socken finner vi våra gårdsnamn med ändelsen *-säter*: *Bensäter, Sjösäter, Wisäter*. Denna ändelse tolkas som "skogsäng" eller "utmark".

Troligen utgjorde nyodlarna ett underskikt bland bönderna. I Östgötalagen står att "*intaka skogh undir mala*" det vill säga att göra en nyodling. Nyodlarna kallades *målakarlar eller stubbebönder*. I skogsbygderna finner vi namnen som slutar på *-måla* eller *-målen*. En teori är att på "-målagårdarna" kan en frigiven träl ha fått sitt första egna hem. De fick ofta bli nyodlare (se sid 66) och man satte då samman personnamnet men ändelsen *-måla*. Kanske har vi namnen på några före detta trälar i *Ersmålen, Ingesmålen, Askarmålen, Baggemålen och Wastemålen*. Dessutom har vi *Målen, Bösemålen och Hertzmålen (Häradsmålen)*.

På medeltiden kom även namnen med ändelsen *-hem*: *Boshem* (i dag Broby), *Skytthemmet, Finnhemmet, Polackarhemmet och Juthemmet*. Ändelsen *-hem* betyder naturligtvis just "hem", den plats där man slagit sig ner. Dessa gårdsnamn talar tydligt om för oss vilka det var som först bosatte sig där. I Boshem bodde *bosen*, bödeln eller rackaren. I Juthehemmet hade man säkert sina rötter på Jylland.

De namn som har ändelsen *-mark*, kan tolkas som *gränsmark* eller *gränsskog*. Vi har i Åsbo namnet Bosmark. Här återkommer *bosen* eller rackaren, som fick göra smutsiga och förnedrande sysslor som att tömma latrin och kastrera hästar förutom att vara bödel. Vanligt folk ville inte beblanda sig med honom, och han fick därför bo i någon utkant av socknen.

I skogsbygderna i söder har man funnit sig en ny *boplats* och här finner vi alla *-bo* namnen: *Arrebo, Karsbo, Bösebo, Andersbo, Sjöbo, Hällebo, Högbo, Uddesbo* och *Tåbo*.

Alla dessa namnändelser har naturligtvis fortsatt att användas framåt i historien, därför kan det vara svårt att bedöma en plats ålder bara med hjälp av namnet. En tumregel att rekommendera är att huvudgårdar som har flera torp under sig i stort sett alltid har sitt ursprung i medeltid eller tidigare.

Fanns det riddare i Boxholmsbygden?

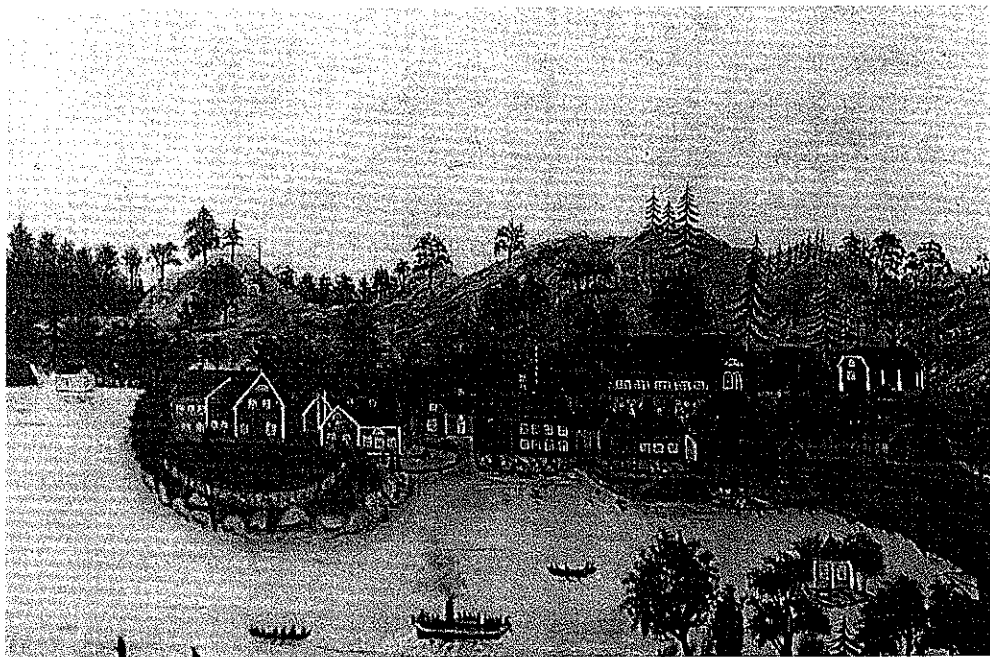
I dag föreställer vi oss gärna medeltiden med riddare i rustning, sköna jungfrur och tornerspel. Det var nog inte så vanligt i vårt land, och absolut inte i våra trakter. Men visst fanns det riddare, det vill säga adelsmän som skulle beskydda och kriga för kungen och i gengäld behövde de inte betala någon skatt. Troligen bodde de inte heller i några ståtliga riddarborgar med vallgravar omkring, utan som sätesgård fick de nöja sig med timrade hus - om än större och rejälare än böndernas.

Bara riktigt rika stormän och kungligheter byggde borgar och slott av sten; först mot slutet av medeltiden blev det vanligare med stenhus. Det "våra" riddare möjligen kunde kosta på sitt hus var ett försvarstorn av sten. Vallgravar tror man har funnits i Somvik och vid Mossebo säteri som troligen byggdes under tidig medeltid. År 1295 fanns där en man som skrevs som *Ingevald av Mossebuden*.

När stormännen valde plats för sina sätesgårdar utgick de ifrån att de skulle kunna försvara den. Därför lade de den gärna på en udde eller holme med vatten omkring. Förutom mangårdsbyggnaden fanns flera timrade hus som stall, fähus, lada, kornhärbärge, visthus och källare för förvaring av kött, fisk, smör och öl.

Ett säteri där det bott riddare är Somvik i Malexanders socken. År 1368 bodde här en man som hette Johannes Götasson. Som en sann

riddare gav han donationer till kyrkan i Malexander och flera kloster och kyrkor i Östergötland. Lite längre fram i historien är ägaren till *Sommewijk* Bengt Niclisson. Denne man var mycket rik och ägde många gårdar runt om i landet, så troligen tillbringade han inte särskilt mycket tid på Somvik.



Målning över Somvik
Fotot ägs av Malexanders
Hembygd förening

År 1280 köpte Nils Sigriddsson en gård på en udde i Sommen. Gården hette Ringshult och fick senare namnet Liljeholmen. Nils var lagman och blev så småningom riksråd. Han har ett vapen på sin sköld bestående av två fält, det övre i guld och det undre i blå färg - ett ljust och ett mörkt - och kommande generationer av ätten tog namnet Natt och Dag.

I juli månad 1299 befann sig Nils Sigriddsson på Ringshult där han skrev sitt testamente. Ringshult kom att stanna som sätesgård inom ätten i mer än 150 år. Efter sin far övertog Bo Nilsson (d. 1322) gården. Även han var riksråd och gift med en kusin till heliga Birgitta, Cecilia Blå. Bo Nilsson var vän med de tre bröderna Erik, Valdemar och Birger som ställde till med de berömda händelserna Håtunaleken och Nyköpings gästabad. Av hertigarna Erik och Valdemar fick Bo Nilsson år 1307 deras andelar i två torp i *Blåvik* och 1311 fick han även kung Birgers andelar.

Efter Bo Nilsson tog hans son, Bo Bosson, över Ringshult, och efter honom hans son Knut Bosson. Knut lämnades redan som barn

till sin äldre kusin, Bo Jonsson Grip, för uppfostran. Bo Jonsson Grip, som är mest känd för att ha varit den största privata jordägaren genom tiderna i Sverige, betalade för att Knut skulle få utbildning vid universitetet i Prag 1381. Även Bo Jonsson Grip tillbringade en del av sin tid på Ringshult. År 1393 utnämndes Knut till biskop i Linköping. Trots uppfostran av Bo Jonsson Grip var inte Knut någon bra ekonom: Han dog starkt skuldsatt 1436. Under 1400-talet användes Ringshult inte som sätesgård utan ägdes av släkten Bengtsson till Göksholm i Närke.

Kvinnan under forntiden och medeltiden

De äldsta kända kvinnonamnen i Boxholmsbygden är Svena, Karna och Ärinvi. Dessa kvinnonamn hittar vi i runskrifter på stenarna vid Ekeby kyrka och Hermannekulle vid Strålsnäs. Svena lät resa en minnessten över sin bror som blev dödad på en vikingafärd västerut. Karna är tillägnad en sten av Sirkir. Var hon måntro en kvinnlig viking?

Ärinvi är också tillägnad en sten tillsammans med sin man Krok. I detta fall var det barnen som reste stenen. Att kvinnonamn förekommer på runstenar är inte så vanligt, men i vår bygd är de närmast överrepresenterade med förekomst på tre av de sex kända runstenarna. Detta lär tyda på att det funnits starka och hedervärda kvinnor i våra trakter i alla tider.

Vad kan vi då veta om dessa kvinnor? Att Karna och Ärinvi varit med på resor till andra länder är inte alls omöjligt. På dessa resor kunde flera familjemedlemmar resa tillsammans. Svena var troligen änka och hade god ekonomi - kanske ägde hennes ätt stora landområden? Hon var familjens överhuvud och hade inga äldre manliga släktingar eller vuxna söner, som annars brukligt var, som stått för resningen av minnesstenen. Oftast var det när en kvinna blev änka som hon ökade i aktning och fick ta över mannens position i familjen. Kvinnan hade arvsrätt både efter sina föräldrar och sina barn.

Äktenskapet

Under vikingatid och tidig medeltid var äktenskapet och familjebildningen byggda på kontrakt mellan olika släkter. Det viktigaste var den ekonomiska faktorn: kanske hade man landområden som

var praktiska att slå samman. Oftast var det mannen som tog initiativet till äktenskap genom att vända sig till kvinnans giftoman som oftast var fadern eller hennes närmaste manlige släkting. Om giftomannen godkände frieriet ordnades en fästningsstämma. Där skulle det avtalas om de ekonomiska kontrakten och om hemgiftens storlek med mera. Mannen skulle också överlämna en fästegåva till giftomannen.

Fästegåvan kan tolkas som en betalning för mannens kommande förmyndarskap för kvinnan, vilket han fick vid själva giftermålet. Vid bröllopet överlämnade mannen en morgongåva till sin hustru. Det var oftast jord eller pengar. Om kvinnan blev änka fick hon behålla morgongåvan som en slags änkepension.

En man kunde ha flera kvinnor men bara en räknades som hustru i fråga om arv och social ställning. Frillorna och deras barn bodde också i familjen. Frillobarnen kunde också bli arvsberättigade om fadern erkände dem. Att man använde sig av barnbegränsning genom att sätta ut barn i skogen, oftast flickebarn, kan man anta eftersom de flesta familjer bestod av tre till fyra barn och detta bruk som vi i dag anser som mycket barbariskt, var vanligt under forntid och tidig medeltid.

Kristendomens införande kom att förändra mycket i samhället. Kyrkan godkände bara kristna äktenskap mellan en man och en kvinna. Kontraktsäktenskapen godkändes nu bara om de uppfyllde kyrkans krav och båda parterna frivilligt samtyckte. Alla förbindelser utanför äktenskapet var synd. Endast barn inom äktenskapet hade arvsrätt. För giltigt äktenskap krävdes att makarna inte var besläktade med varandra innanför det sjunde ledet (efter år 1215 det fjärde). Kyrkan accepterade inte skilsmässa, men besläktade äktenskap betraktades som ogiltiga.

Kyrkan krävde prästerlig välsignelse av äktenskapet men vigsel blev inte obligatorisk under hela medeltiden. Speciellt hotande tycktes kravet på kvinnans samtycke till äktenskap, eftersom stormän och jordägare byggt upp ett nätverk genom äktenskapsavtal. Nu kunde stormannen inte längre utse sin dotters äktenskapspartner. För att kringgå detta gjorde han antingen dottern arvlös eller gifte bort henne i väldigt unga år. Särskilt inom kungafamiljer avtalade man tidigt om äktenskapspartners till sina barn.



*Vid Brudliden rövades
bruden bort
Illustration: Mattias Wirf*

Brudliden

I mitten av 1200-talet införde Birger Jarl lagen om kvinnofrid. Enligt den gamle historikern Anders Fryxell kunde det gå till på följande vis:

”Det var också ett allmänt bruk i Norden att vid sina frierier icke fråga efter brudens, ja, ofta icke en gång efter hennes föräldrars bifall. Utrustade med svärd och hjälm samt understödd av sina

tappra stallbröder kom ofta friaren, och då han ej med godo fick den han önskade, bortrövade henne våldsamt, varvid hennes fader och hennes bröder blev ihjälslagna. /---/ Sådana kvinnoröverier skedde i synnerhet, när brudparet åkte till kyrka eller präst för att sammanvigas. Då lade sig ofta friaren, som fått avslag, i bakhåll med sina vänner vid vägen, anföll brudfärden, ihjäl slog brudgummen och bortförde bruden. Därför var det också alltid tillsatta några raska ynglingar, vilka skulle på denna färd försvara bruden och därför fick namnet brudsvenner eller brudtjänare."

Dessa platser där en brud rövades bort fick namnet *Brudliden*. Vi finner namnet på två platser i vår kommun, vid Rinna kyrka och i Mossebo. Enligt muntlig tradition lär det ha hänt en tragisk olycka vid Brudliden i Rinna där ett brudpar omkommit vid färden till kyrkan.

Sysslorna

För att kunna överleva på en gård på landsbygden behövdes både mannens och kvinnans arbetsinsats. Om mannen dog var det svårt för kvinnan att själv kunna driva jordbruket vidare. Arbetet var strikt uppdelat mellan kvinnliga och manliga sysslor. Till kvinnans sysslor hörde tillverkning av textilier, matlagning, barnens skötsel, mjölkning (män mjölkade aldrig innan mjölkmaskinen kom) och djurskötsel.

Tillverkningen av textilier tog mycket tid i anspråk. Man vävde lärft av det eget odlade och beredda linet. Ullen klipptes av fåren, kardades och spans på slända innan det vävdes till vadmal eller kläde. Vadmalen användes till vardagskläder, hosor och skjortlar. Vadmalen kunde också användas som betalningsmedel: tjänstefolket kunde få en del av sin lön i vadmal. Även kyrkliga avgifter betalades i vadmal. Enligt Östgötalagen skulle man böta "3 mark vadmal" till ägaren om man dräpte en träl. Kläde användes av dem med högre social ställning, till exempel prästerna. Under senare medeltid blev det vanligare att man använde kläde som köpeskilling vid jordköp. Andra typiska kvinnoysslor var att mala säd, kärna smör och göra ost, liksom att tvätta och städa. Visst arbete utförde man tillsammans, såsom skördearbetet där mannen slog och kvinnan räfsade. Om kvinnor någon gång hade ett yrke var det oftast som fataburshustru, bryggerska eller bakerska.



*Illustration:
Mattias Wirf*

Med osteologiska (skelett-) undersökningar har man konstaterat att medellivslängden, barnadödligheten medräknad, under medeltiden låg på omkring 20 till 25 år. Mycket sällan blev någon kvinna över 40 år. Eftersom flickorna giftes bort tidigt fick de också barn tidigt. I genomsnitt födde en medeltidskvinna sju barn. Barnadödligheten var mycket hög, delvis beroende på att medeltidens läkare trodde att bröstmjolk var farligt för barnen. Alltså amrades barnen för lite, och de fick inte det infektiönskydd och den näring de behövde. Som ersättning använde mödrarna smör, gröt och sur grädde.