

Tusenårssteg

- en vandring i Boxholmsbygdens historia



FÖRORD

Det är viktigt med historia! Och kanske är det särskilt viktigt med historia från hembygden. Känner man sina rötter tillbaka i tiden skapas samhörighet, trygghet och framtidstro.

Den här boken är resultatet av hårt arbete såväl före som under Projekt Krafttaget. För att kunna förverkliga sina idéer har skaparna av projektet arbetat cirka ett år med ansökningar och finansiering. Under 1999 har 20 personer arbetat med genomförandet, och dessutom har cirka 100 personer deltagit i lokala arbetsgrupper och många fler har besökt något av våra evenemang.

Projekt Krafttagets mål har varit att samla in och bearbeta historiskt material från vår kommun, samt dessutom väcka intresse för och sprida kunskap om vår lokala historia.

Deltagarna i Projekt Krafttaget har alla valts ut för sina personliga kvalitéer. Dock var ingen författare eller historiker. De blev tvungna att skaffa sig nya kunskaper inom många områden. Efter ett års arbete kan vi konstatera att många lärt sig mycket om den lokala historien, att intresse har väckts för historia samt att flera på ett eller annat sätt kommer att fortsätta Krafttagets arbete på ideell basis.

Vi har samlat in material bland annat genom forskning i arkiv. Vi har läst befintligt skrivet material och dessutom intervjuat många som villigt delat med sig av personliga minnen, foton och anteckningar. Tyvärr har vi inte kunnat ta med allting i boken, men det insamlade materialet kommer naturligtvis att finnas tillgängligt för vidare forskning.

Till sist hoppas vi att denna bok ger er mycket nöje under läsningen och att den ger inspiration att gräva vidare i historien.

Boxholm den 28 februari 2000

Caroline Brun

Projektledare

Johan Birath

Dokumentationsansvarig

Det var vi som tog



och skrev den här boken



Chris Ödman, Gunilla Sjökvist, Petra Pettersson, Johan Birath,
Ann-Marie Flink, Eila Sjö, Kerstin Runn, Ann-Cristin Hallenberg,
Caroline Brun, Maj Svensson, Gunilla Kindberg, Katarina Pedersen
och Birgitta Ögnelooh-Wiklund.

DETTA PROJEKT
DELFINANSIERAS AV
EUROPEISKA UNIONEN
Sociala fonden



INNEHÅLLSFÖRTECKNING

1. Forntidens Boxholmsbygd

Berggrund	11
Istidens slut	12
Topografi	13
Jordarter	14
Sjöar	18
De första människorna i trakten	19
Bondestenåldern: de första jordbrukarna	21
Bronsålder	24
Järnålder	28
Vikingatid	37
Kristnandet	44

2. Medeltidens Boxholmsbygd

Kyrkbyggandet	47
Socknen	53
Klostren	53
Jordbruket på medeltiden	58
Pesten	61
Trälarna	63
Hälso- och offerkällor	64
Gårds- och bynamn	69
Fanns det riddare i Boxholmsbygden?	71
Kvinnan under forntiden och medeltiden	73

3. Våra Kyrkor

Ekeby kyrka	81
Åsbo kyrka	84
Rinna kyrka	90
Malalexander kyrka	93
Blåviks kyrka	97
Boxholms kyrka	99

4. Boxholmsbygden under 1500- och 1600-talet

Malexander på Gustav Vasas tid	105
Gustav Vasa och Boxholmsbygden	105
Dackefejden	106
Malexanders kyrkklockor: myt och verklighet	110
Daniel Rantzaus tåg genom Holaveden	112
Älvsborgs lösen	116
På Sigismunds och Hertig Karls tid	117
Mäster Abraham rensar upp	118
Ur Ydre härads äldsta dombok	122
Hårda år	122
Skogsbygd och slättbygd	124
Adelns århundrade	125
Allmogen under 1600-talet	138
Malexanders äldsta kyrkobok	139
Viktig källa till kunskap	140
Andra Älvsborgs lösen	142
Striden om Börshultafisket	143

5. Folktro, seder och bruk

Lucia	147
Jul	148
Påsk	153
Valborg	155
Kristi himmelfärdsdag och pingst	155
Midsommar	156
Alla helgons dag	157
Barndop	157
Konfirmation	159
Bröllop	160
Död och begravning	164
Naturligt och övernaturligt	165

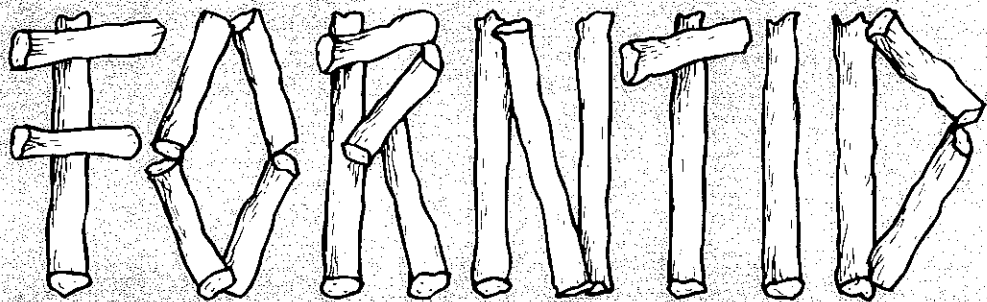
6. Boxholmsbygden under 1700- och 1800-talet

Broocmans östgötaskildring	179
Widegrens östgötabeskrivning	181
Sockenstämmoprotokollen berättar	184
Fattigvården	197

Klockaren	204
Jordbruket	205
Boxholms säteri - livet på ett större gods	208
Torp och backstugor	218
Kvarnar genom historien	223
Vargproblemet	229
Amerikaemigrationen	232
Ur statistikrapporterna till Tabellverket	241
Allmän järnhistoria i korthet	243
Boxholms bruk	250

7. Det händelserika 1900-talet

Ridderstads östgötaskildring	269
Elektriciteten, telefonen och posten	270
Järnvägens betydelse för Strålsnäs	280
Undervisning och skolor	287
Folkrörelserna	310
Förhållandena vid bruket	327
Jordbruket	339
Boxholms AB:s såg och skogar	351
Boxholms municipalsamhälle	359
Andra världskrigets tid 1939-1945	363
Affärlivet	381
Boxholms köping	394
Nöjesliv	422
Festplatser	431
Föreningar	434
Ungdomsrevolten under 1950- och 1960- talet	438
Boxholmskrönika 1970-1999	443
Blåvik - pärlan vid sjön Sommen	451
Rinna - en levande landsbygd	461
Bibliotekshistoria	465
Kyrkan inför framtiden - Svenska kyrkan inför 2000-talet	469
Journalistiken har förändrats i Boxholm	470
Boxholm år 2010 - dröm eller verklighet?	474



TIDSSKALA



Forntidens Boxholmsbygd

Berggrund.

Berggrunden i Boxholm består av granit och en del gnejs, vilket betyder att vi står på mycket gammal grund. Kommunen ligger inom de så kallade smålandsgraniternas urbergsområde, där medelkorniga till grova graniter dominerar. Inom den större delen av kommunen är röd växjögranit den vanligaste bergarten. En ljusare röd granit – ofta kallad filipstadsgranit – finns i kommunens sydöstra och nordöstra delar. Det finns ett inslag av smålandsporfyr i området mellan Hallången och Axsjön i Malexander. Porfyr är en vulkanisk ytbergart med större strökorn av fältspat och kvarts i en tät, ofta rödaktig, grundmassa. Ett annat område med porfyr, i detta fall granitisk, finns ett stycke längre åt sydost, mellan Halvsjön och sjön Sommen.

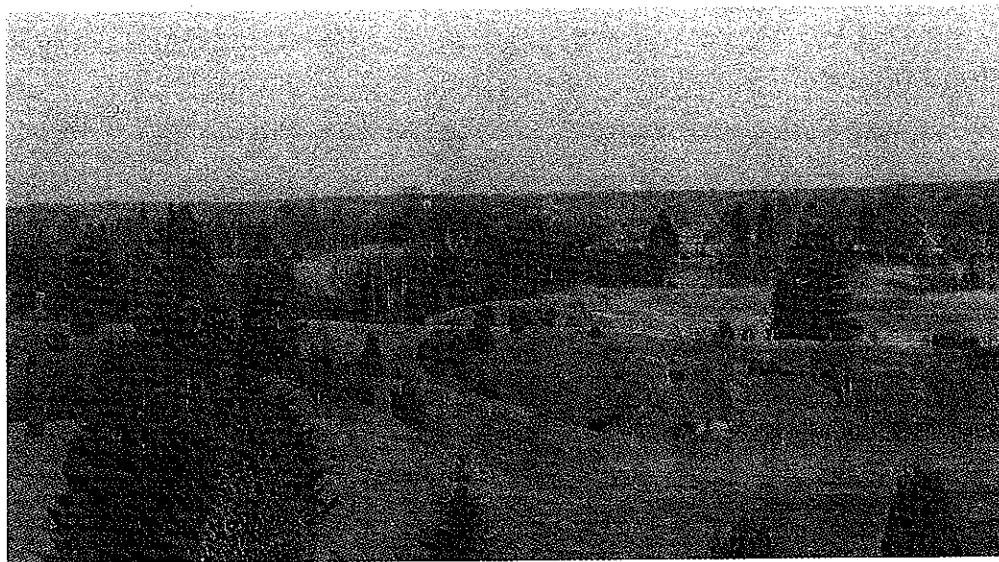
På spridda platser i kommunens norra och västra delar finns förekomster av så kallade grönstenar. Dessa bergarter har liksom graniten bildats på stort djup, men till skillnad från den sura graniten är grönstenarna basiska och rika på mörka mineraler. Grönstenarna är äldre än graniterna. Det största grönstensmassivet finns i trakten av Dala i Ekeby och löper via Tyrsabergen österut i stort sett till kommungränsen. Förekomster av grönsten finns också vid Ermestorp och Mossebo i Rinna samt vid Löningstorp i södra Ekeby.

Diabas är den yngsta bergarten som kan påträffas i Boxholms kommun. Diabasen är mörk och basisk, och den fyller ut sprickor i urberget. Bergarten diabas har alltså i ganska sen tid trängt upp i dessa sprickor. Den största diabasförekomsten, två parallella gångar, finns mellan Stensjön och Token i Blåvik. Andra gångar finns på Långön och Hästön i Sommens östligaste del, vid Sjönäs i Malexander samt vid Bråten och Laxfällan i Rinna. Det har också påträffats åtskilliga block av diabas i dalen vid sockengränsen Blåvik-Malexander nära Lyckö gård.

Istidens slut

För 14 000 år sedan drog sig den stora inlandsisen tillbaka. Isen har lämnat många och tydliga spår i vår bygd: rullstensåsar, jättegrytor, drumliner, isälvdeltan med mera.

När istäcket var som tjockast täcktes Sverige av ett två till tre kilometer tjockt istäcke, lika tjockt som det som i dag täcker Grönland. När isen slutligen började smälta, drog den sig tillbaka mycket långsamt. Partiklar i varierande storlekar började flytta på sig. Det material som isen lämnade efter sig, kallar vi *morän*. Morän kan vara allt från lera och små sandkorn upp till stora stenblock. Jordarten morän bildade drumliner, som ser ut som valryggar i landskapet. Ur isälvsrännornas strömmar avlagrades finare partiklar, som bildade rullstensåsar. De minsta partiklarna som följde med längst i strömmen blev till hårda lerjordar. Dessa lerbält ser vi i dag i djupa dalgångar och i våra ådalar. Torvmark bildades där vattnet drog sig undan bit för bit, men den kan också ha bildats vid landhöjning.



Åsbackarna i Rinna är en av mellansveriges tydligaste landskapsformationer från istiden
Foto: Inge Axelsson

Landhöjningen - som börjat avstanna först i våra dagar - berodde på att istäcket var så tjockt och tungt att det pressade ner jordskorpan. När isen smälte lättade tyngden, och jordskorpan började röra sig uppåt mot sitt tidigare läge.

Vår trakt, Boxholmsbygden, är ett mycket gammalt naturlandskap. Här bildades skärgård mycket tidigt, vid den så kallade Baltiska issjön för omkring 10 000 år sedan. Dessutom har vi sjön Sommen



Sjön Sommen

som är en sprickdalssjö. Vatten har här samlats i djupa sprickor i berggrunden. På kartan kan vi se hur sjöns vikar följer sprickorna i nord-sydlig riktning. Stranden vid Malexander visar på en isrand och ett delta som bildades när isen drog sig undan.

Närmare tätorten Boxholm har vi Boxholmsåsen, Sjögårpsåsen och Timmeröåsen eller Timmerödrumlinen. Denna drumlin började en gång vid Timmeröbadet och löpte hela vägen ner mot Boxholms bruk i en båge genom Bjursdalsområdet. Delar av drumlinen finns kvar: åsen bakom kyrkogården och Mjölnekullen. Den kulle som tidigare låg där Centrumgatan möter riksvägen och som förr kallades Långlyckekullen (för senare generationer Postkullen) var också en del av Timmerödrumlinen. Hela Timmeröområdet med kyrkogården var för övrigt med stor sannolikhet ett vattensystem, där kyrkogården - förr kallad Ola kärr - ännu på 1800-talet var vattensjuk. Den sista resten av det gamla kärret fylldes ut då Boxholms elverk behövde lagerutrymme i anslutning till kontoret under det tidiga 1970-talet. Tänkbart är här att Svartån rann på båda sidor om drumlinen, som då låg som en avlång ö i flodsystemet.

I Malexander och bygden runt omkring kan vi se många istidsfenomen. I Våkhult finns en isälvsmyning. I Bjälån finns en stor drumlin, och själva Malexanders samhälle ligger i ett så kallat isälvsdelta. Vid Skärlunda och Moo kan man beundra ett mycket majestätiskt landskap, som präglats av istidens påverkan på vårt landskap.

Topografi

Boxholms kommun ligger i övergångsområdet mellan sydsvenska höglandet och östgötsläätten. På grund av detta visar trakten upp mycket stora topografiska variationer. I söder är berggrunden uppsplittrad av sprickdalar. De mest framträdande sprickdalarna går i inlandsisens rörelseriktning (NNV-SSO), som till exempel Sommens större fjärdar. Sprickdalarna har uppstått i samband med vridningsrörelser i jordskorpan. De nedbrytande naturkrafterna, särskilt inlandsisen, har spelat en viktig roll genom att bryta loss och föra med sig berggrundsstycken och på så sätt rensa ur dalgångarna. Ett så kallat rutplatålandskap har bildats runt Sommen. Förutom de horisontella vridningsrörelserna har förkastningar och överskjutningar påverkat berggrunden. Överskjutningarna skedde från väster



Svalberget med 40 m höga klyftkanter som stupar brant på östra sidan.

Illustration: Henrik Staf

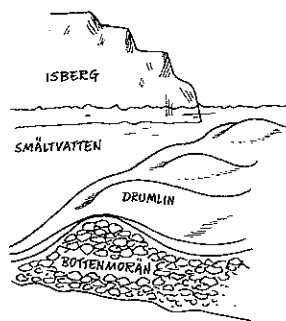
mot öster, vilket förklarar varför de flesta bergknallarna i Sommenbygden stupar brantast på östra sidan.

Höjdskillnader: Ormsjön vid Malexander ligger på 220 meters höjd över havet. En stor, jämn högplatå ligger vid gränsen mellan Malexander och Åsbo socknar, på 200 meters höjd mellan byarna Norra Ekeberg och Skvathult. Mot Ekeby och Rinna i norr utjämnas landformerna alltmer. Landytan sluttar nu i stort sett från söder mot norr, det vill säga urbergsslätten har tippats mot norr, där den sammanfaller med östgötaslätten. Förenklat kan vi säga att södra delen av kommunen är högland, medan de norra delarna är lågland. Vattnet från åar och vattendrag i södra Östergötland - som rinner norrut - samlas upp i Motala Ströms vattensystem för att sedan rinna ut i Östersjön.

Boxholms kommuns högsta punkt - 243 meter över havet - ligger vid gården Ugglebo i Malexander. Sommens vattenyta ligger på 146 meters höjd och dess näst djupaste punkt, sydväst om Oxelön, 94 meter över havet. Det lägsta landområdet, knappt 110 meter över havet, finns i Svartådalen vid gränsen till Mjölby kommun. Vid kommunens nordspets, nordost om Rinna, når dock berghällarna drygt 150 meter över havet.

Jordarter

Materialet som transporterades av inlandsisen är kantigt och osorterat och denna jordart kallas *morän*. Under isen avlagrades så kallad bottenmorän, som är den vanligaste jordarten i såväl Boxholm som i resten av Sverige.



Drumlin

Illustration: AC Hallenberg

Moräntäcket saknas på de högsta delarna av bergplåtarna där berget går i dagen, men på några ställen är täcket så mäktigt att det av inlandsisen kavplats ut till långsträckta kullar. Vid Blåvik, Bjälån och Skärlunda finns åtminstone antydningar till sådana moränkullar eller *drumliner*.

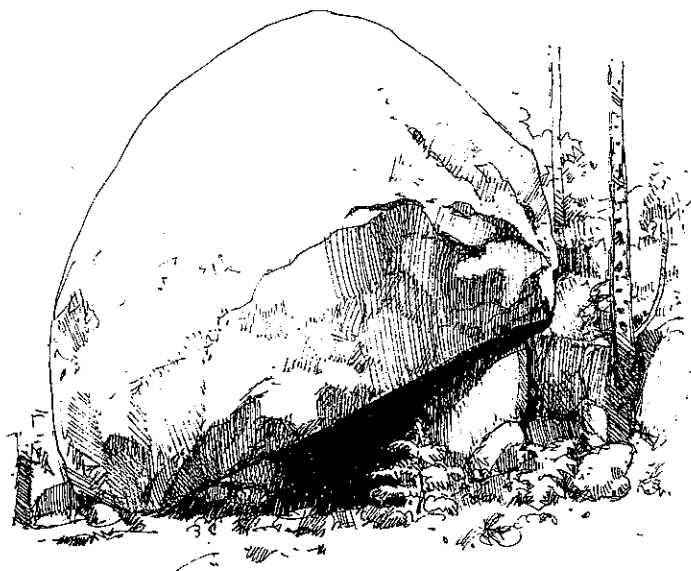
Moränen är dold av andra och yngre jordarter i dalgångarna. Söder om Boxholms tätort finns ett område med påtagligt obrutet moräntäcke. Från Rinna mot Hogstad finns ett område med moränlera. Leran finns även i dalgångarna, vilket har gjort Svartåns och Åsboåns dalgångar bördigare än andra områden i kommunen.

Under den stora avsmältningen mot istidens slut för omkring 11 000 år sedan låg inlandsisens södra kant över Sommensänkan. Mellan det frilagda småländska höglandet och isen låg en dämjd sjö vars vatten kom från de många smältvattenälvarna. Sommen var då mycket större än i dag, och brukar av geologer och andra forskare kallas *Sommenissjön eller Storsommen*.

Den högsta strandlinjen i kommunen, strax väster om Boxholm, ligger nu cirka 175 meter över havet. Över denna strandlinje - även kallad *Högsta kustlinjen* - bildade de högsta områdena är vid istidens slut och området under kustlinjen var en stor vik. Boxholmsbygden måste ha varit mycket lik en skärgård under istidens slut. En annan strandlinje efter Högsta kustlinjen - cirka 205 meter över havet - finns nära Våkhult i Malexander. Det är stor skillnad på naturen över och under högsta kustlinjen. Över kustlinjen har åsarna aldrig svallats ur av havsvatten, och de är därför pålitligare att bygga hus och vägar på. Rullstensåsar över högsta kustlinjen är högre än de som ligger under, och de är toppigare och smalare. Dessa åsar kallas därför getryggar på grund av sin form.

De områden i vår kommun som ligger under högsta kustlinjen har en gång varit havsbotten, och landskapet ger där ett jämnare intryck. I Boxholms samhälle kan vi räkna med att havskusten vid istidens slut gick ungefär på nivån 135 meter över havet, varför de högre delarna av samhället - Timmerö och Dalen - var land, medan Flemminge och de nedre delarna av Fällhagen var havsbotten.

Isen drog sig inte alltid tillbaka i jämn takt. På grund av kallare klimat bromsades iskanten upp i omkring 800 år. Under den tiden gjorde den till och med vissa framstötningar. Vid framstötarna sköt iskanten likt en jättelik plog ihop stora moränmassor framför sig. På så sätt bildades den några mil breda zonen av mäktiga moränvallar (ändmoräner), som brukar kallas *den mellansvenska israndzonen*. Den sydligaste randbildningen ligger till stor del i Rinna socken. Den visar sig där dels som ett i SSV-NNO orienterat stråk av ganska mäktiga jordlager. Jordlagren består mest av morän men också av *glacifluvium* (se nedan)



Slusasten vid Helgebo i Blåvik är ett flyttblock från istiden, som fått sitt namn efter originalet "Slusen"
Illustration: Henrik Staf

I Boxholms kommun finns ett av länets finaste exempel på ett randdelta (Malexanderdelta), som består av området mellan sjöarna Sommen och Malgen. Smältvattnet från inlandsisen transporterades här söderut mot iskanten främst i sprickor i isen, som mot själva isranden bildade mäktiga jökeltunnlar. Vattenströmmen var mycket stark och förde med sig stora mängder av lösbrutet berggrundsmaterial. Vid transporten nöttes partiklarna mot varandra och fick mer eller mindre rundad form. När strömhastigheten vid jökeltunnelns mynning sjönk nästan ned till noll avlagrades partiklarna, närmast mynningen block och stenar, längre ut grus och sand. Lerpartiklarna svävade länge och avsattes först långt bort från jökelporten.

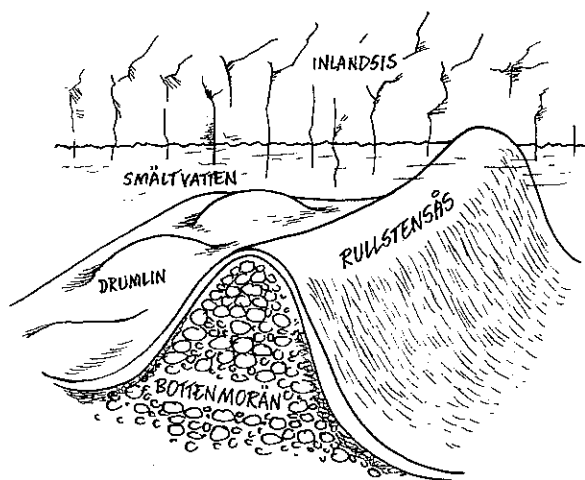
På detta sätt bildades det sorterade och rundade material som kallas *glacifluvium*. När iskantens reträtt var någorlunda snabb, lagrades glacifluviet upp till åsar - *rullstensåsar*. När kanten stod mer eller

mindre stilla hann materialet ofta byggas upp till issjöns yta, varvid så kallade randdeltan uppstod.

Malexanderdeltat matades vid uppbyggnaden från flera jökeltunnlar, som när iskanten drog sig tillbaka sannolikt förenades till två. Dessa tunnlar kom att bilda de två huvudstråk av glacifluvium, Malexanderåsen (Bastebergsåsen) och Enshultsåsen, som sträcker sig norrut från deltat. Övriga viktigare stråk av rullstensåsar (glacifluvium) i Boxholms kommun är från väster till söder: Sandkullaåsen, Rinnaåsen, Boxholmsåsen (även kallad Svartåsen eller Strålnäsåsen) samt Arreboåsen. Dessutom finns flera mer eller mindre obetydliga förekomster av glacifluvium, som sidoåsar till de större stråken. I Malexander socken finns sådana till exempel vid Somvik, Landsnäs, Svärdsvik, Linneryd och Långsjön.

Rullstensbildningarna ligger i stort sett i mer eller mindre nord-sydliga dalstråk. Ibland har dock själva dalbotten varit blockerad av is, så att bildningarna lagt sig utefter dalsidorna. Deltaytor är mycket vanliga i kommunens södra del, något som beror på Sommens utveckling vid istidens slut. I denna del av kommunen är odlingslandskap och bebyggelse koncentrerad till glacifluvialstråken. Härigenom har värdefulla kulturlandskap uppstått, där människan tidigt valde att bosätta sig.

Endast i de nedre delarna av de större ådalarna, nedströms Ermestorp i Lillån, Boxholm i Svartån, Tuddebo och Kårarp i Åsboån samt på Sommens botten, har issjön avsatt sand och lera i någon större utsträckning. Både sanden och leran är oftast varviga, det vill säga tydligt skiktade. De största sandområdena finns utmed Lillån samt kring Flemminge och Boxholms säteri.



Rullstensås
Illustration: AC Hallenberg

Sjöar

Boxholms kommun är rik på sjöar. De flesta sjöarna ligger i södra delen, närmast norr om sjön Sommen. Att de ligger just där beror på berggrunden och landskapets form (topografi). Flertalet sjöar är belägna i sänkor i berggrunden, de talrika sprickdalarna.

Sprickdalssjöar i kommunen är bland andra: Sommen, Lången i Rinna samt Svarten i Malexander.

En blandning av sprickdalssjöar och dödisgropssjöar - som bildats av kvarlämnade isblock som smält ihop på platsen - är Asplången, Ormsjön och Axsjön i Malexander.

Rena dödisgropssjöar finns i Rinnatrakten: Rinnasjön och Svartsjön.

Till de sjöar som bildats i flacka sänkor i berggrunden eller bottenmoränen hör Torrsjön i södra Ekeby, Södra Ledsjön i Blåvik och Rydsjön i Åsbo. Ett extremfall av denna sjötyp är Lilla Bergsjön uppe på den höga bergplatån invid Ormsjön i Malexander. Med sina 208 meter över havet är den kommunens högst belägna sjö.

*Svartsjön i Rinna
är en dödisgropssjö.
Foto: Chris Ödman*



De första människorna i trakten

Under äldre stenåldern eller *mesolithicum* hade människan utvecklat ben- och träredskap och olika stenredskap. Nere i Europa hade man redan under istiden börjat begrava sina döda och måla konstnärliga bilder i grottor.

Någon måste ha varit först. Någon tog det första steget ur kanoten, steg ner i det grunda vattnet invid strandkanten och tittade sig nyfiket omkring. Spänningen var säkert stor. Skulle det finnas eventuella fiender eller kunde de söka skydd för natten eller rent av bosätta sig på platsen?

Varifrån dessa människor kom är det ingen som säkert vet. De kan ha kommit från kontinenten i söder eller från Baltikum i öster. Troligen hade de tagit sig upp över den landbrygga som band ihop Skåne med kontinenten.

Inte sällan möts man av uppfattningen att den nordiska stenåldersmänniskan skulle ha varit en primitiv varelse, oförmögen till intellektuellt tänkande eller avancerad kommunikation via språk och symboler. Sanningen är att de människor som först kom hit - för omkring 9 000 år sedan - var människor med samma hjärnkapacitet och intellekt som dagens människor. De hade precis samma förmåga till abstrakt tänkande som vi själva har. En lång biologisk och kulturell utveckling hade lagt grunden för detta - i Europa hade människan redan funnits i över 30 000 år innan hon till slut nådde våra trakter.

Illustration: Mattias Wirf



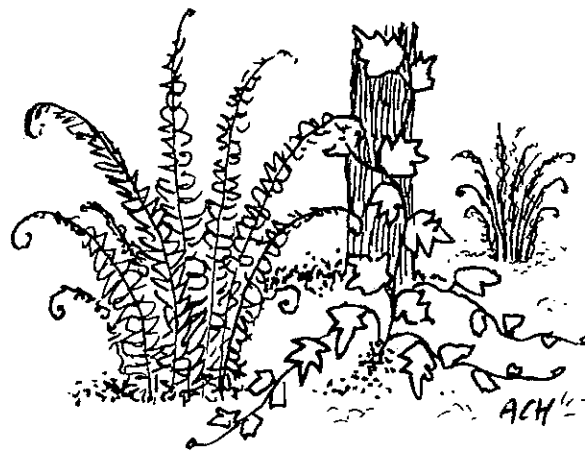
De första boxholmarna var säkert säljägare, fiskare och samlare. Dessutom storviltsjägare, som var experter på att jaga renar och mammutar.

De jägare som följde renhjordarna på deras vandringar norrut i spåren efter de avsmältande ismassorna och som nådde Sydsandinavien för omkring 10 000 år sedan, var definitivt inga primitiva jägare, utan starkt specialiserade experter på arktisk storviltsjakt och överlevnad under extrema köldförhållanden. Det behövdes, för den Boxholmsbygd de första besökarna mötte var ett ogästvänligt tundralandskap, inte olikt Norrlands fjällvärld. Ett kallt landskap som hade mycket sparsam växtlighet. Stora delar var fortfarande frusna året om.

Det var ett kärvt landskap de mötte, men med tiden gjorde en klimatförbättring, 8 300 - 7 500 före Kristus, att björk- och tallskogar började erövra de tidigare tundraområdena. Vid tiden mellan 7 500 och 6 000 före Kristus täcktes landskapet av tall- och hasselskogar. Det var nu människan på allvar tog landet i besittning.

När dessa nomader väl flyttat hit, blev klimatet med tiden varmare och fuktigare, så småningom med en sommartemperatur som låg tre grader över dagens. Den atlantiska lövurskogen (lind, alm, ek, ask och hassel) hade inslag av ormbunkar, murgröna och järnek, som trivdes i det milda, fuktiga klimatet.

Fynd från hela norra och södra Sverige från cirka 5 000 före Kristus visar spår av säljakt, insamling av musslor och ätliga växter. Urboxholmarna jagade också älg, kronhjort, rådjur och vildsvin. De var inte fast bosatta utan vandrade mellan olika säsongsboplatser, beroende på om det var sommar, höst, vinter eller vår. Troligen var det flera olika nomadstammar, som slog sig ned under olika perioder i vår trakt. Eftersom befolkningen i det som senare skulle bli Sverige var mycket liten, kan det tänkas att Boxholmsbygden tidvis var nästan helt tom på människor, tidvis mer befolkad.



Bondestenåldern: de första jordbrukarna

Efter generationer av jägare, fiskare och samlare började de svenska stenåldersmänniskorna bruka jorden omkring 4 200 före Kristus. Man behärskade redan keramiken och kunde alltså gömma utsädet för råttor, möss och andra smådjur. De första bönderna var dock mer boskapsskötare (kor, svin, får och getter) än såningsmän. Odlingen bedrevs mest som svedjebruk, som krävde flyttning av odlingsytorna med korta mellanrum. Jordbruket var ännu en mycket liten del av deras tillvaro. När jorden var urlakad flyttade de helt enkelt runt i reviret och brände ner ny skog för att få bördig askjord att så i - en teknik som använts av svedjefinnar långt in i historisk tid.

De första åkrarna - i Ekeby och Åsbo längs åarna - var mycket små jordlappar, som bearbetades med flåhacka. Att människan tidigt bodde längs Svartån och de andra åarna och bäckarna vet vi bland annat genom våra stenåldersgravars placering. De bodde inte alldeles nere vid ån, utan högre upp i dalgången. Den tunga lerjorden vid åkanterna kunde de ännu inte bruka.

Hällkistor och boplatser

Under stenåldern började bönderna bygga megalitgravar (megalit betyder stor sten): dösar och gånggrifter med gravkammare av stora stenblock. De fungerade som familjegravar. Dessa gravar finner vi i södra Sverige, dock inte i vår kommun. Hällkistan finns däremot i Boxholm. Den var också en storstensgrav som blev vanlig under senare delen av stenåldern. Hällkistan kan sägas vara en förenkling, en lågbudgetvariant av gånggriften. De döda lades i gravkammaren med gravgåvor som flintredskap, vapen och bärnstenssmucken.

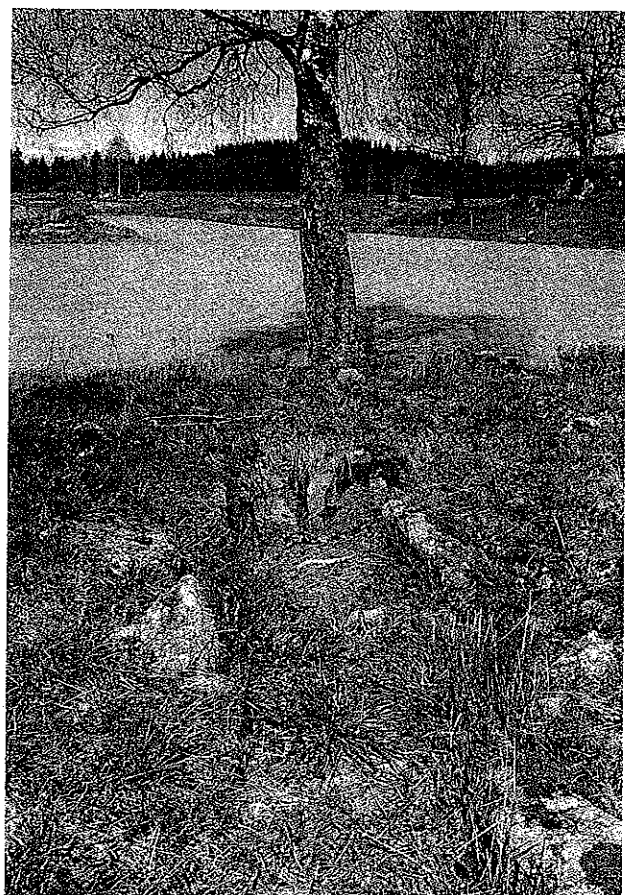
Våra hällkistor

Hällkistorna brukar dateras till senneolitisk tid ca 2 000 - 1 800 före Kristus. De är byggda av flata stenhällar eller stora stenblock. Gravkammaren är rektangulär, kan vara upp till 14 meter lång och är också täckt av takhällar. Ofta är den indelad i två rum eller kamrar. Hällkistorna är i dag oftast inrasade eller förstörda. I Boxholms kommun kan vi beskåda två någorlunda välbevarade hällkistor: den ena vid Öringe och den andra vid

Diseberg. Vid Baltrarp i Åsbo finns en stenformation, som möjligen kan vara resterna av en hällkista.

Hällkistan i Öringe ligger ungefär 150 meter norr om den hemmansdel, som brukade kallas Molandersgården. Åkern där hällkistan ligger var tidigare en hage bevuxen med småskog, och den odlades inte upp förrän 1880. År 1907 upptäcktes hällkistan under plöjning. Redan samma år undersöktes den av den dåvarande riksantikvarien Oskar Montelius. Öringekistan är delad i två rum, som varit delad av två hällar som tillsammans format ett hål mellan kamrarna. I graven hittades bara obetydliga benrester, men däremot en del intressanta föremål: två flintdolkar, två mindre spjutspetsar och en flisa, även dessa i flinta. Dessa föremål förvaras tillsammans med mellanväggen i Statens Historiska Museum i Stockholm.

Hällkistan i Diseberg är betydligt mindre och har inte grävts ut, om man bortser från den oreda som en grävling som tagit graven i besittning ställt till med. Den ligger på en åkerholme strax väster om gården.



Hällkista
Illustration: AC Hallenberg

Hällkista i Diseberg, Ekeby
Foto: Caroline Brun

Gravarna anlades nära boplatserna, så vi kan med säkerhet säga att det bodde jordbrukare i Öringe och Diseberg omkring 2 000 före Kristus - sannolikt även tidigare.

Stenåldersboplatser

Det finns en trolig stenåldersboplats vid Bjärhult intill Lillsjöns strand i Malexanders socken. Denna är inte utforskad och kan därför till och med tänkas vara äldre än de ovan nämnda. Säkert gömmer naturen flera stenåldersboplatser här i trakten, men de är mycket svåra att upptäcka, då allt har övermyllats. Det finns absolut säkert stenåldersboplatser dolda i Boxholms kommun - men hur hittar vi dem? Kanske kan dessa fakta vara till hjälp:

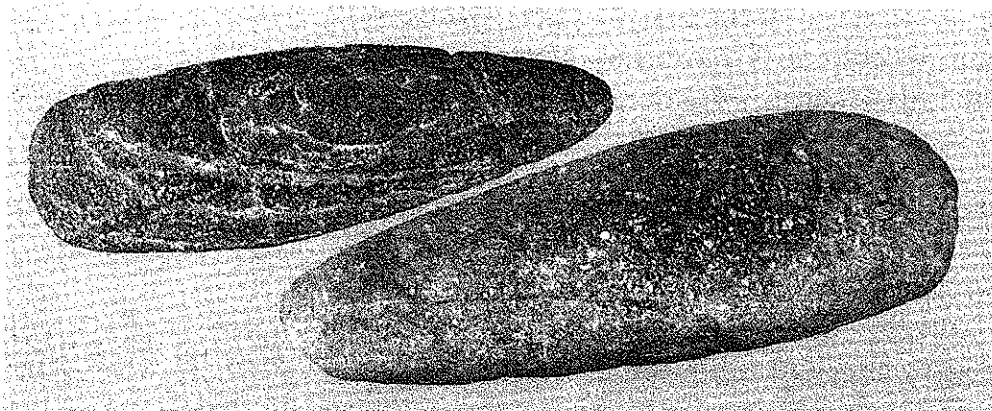
När boplatsen övergavs lämnades hyddan att förfalla och trasiga redskap, lerkärl, flint- och stenavslag efter redskapstillverkningen och annat avfall blev kvar. Vad vi kan hitta i dag är stenföremål och avfall, keramikskärvor, härdar, skörbrända stenar, sotfläckar och ibland märken efter de stolpar som bildade stomme i hyddan.

Vanligen syns inte boplatslämningarna ovan jord, men där växttäcket har eroderat bort kan man ibland se härdar eller sotfärgad jord med fynd i markytan. En typ av stenåldershyddor var dock något nedgrävda i förhållande till marknivån och omgivna av låga vallar av brända stenar och sot från utrensade härdar, så kallade boplatsvallar. De syns nu som flacka gropar i marken påminnande om fångstgropar.

Vilka platser valde då stenåldersmänniskorna till sina boplatser? Jo, terrängtyper med goda förutsättningar för ett allsidigt näringsfång, som stränder av olika slag - både vid kuster, insjöar och strömmande vattendrag. Letar vi längs Svartån, vid våra större bäckar och runt sjöarna har vi störst chans att upptäcka var stenålderns boxholmare levde. De yxfynd som har gjorts genom åren har skett på lättdränerad jord ovanför lerjordarna längs åarna.

Många stenåldersyxor har hittats i Boxholmsbygden, bland annat en båtyxa som hittades 1932 vid schaktningsarbeten vid Svartåvallen. Den förvaras i dag i Ekeby hembygdsgård Boden. Andra fynd som förvaras i Boden är en stenyxa och en stenmejsel från Stora Målens ägor, en flintdolk från Storängen och en stenyxa från Askebo.

Åsbo hembygdsförening äger också rikligt med fynd: grönstensyxor från Persmålen och Rotbäcken, en flintyx funnen i sjön Laggaren, en annan flintyx från Friggestorp, ett fragment av en båtyxa funnet vid Grönlund, en flintspjutspets från Bensäter samt en skafthålsyx från torpet Kärret. I Malexander hembygdsgård finns bara ett registrerat fynd: en halv båtyxa av grönsten, funnen vid Sjöbo. I trakten av Helgebo i Blåvik har man funnit fyra olika stenåldersyxor. En klubbyxa i grönsten hittades på 1970-talet i en åker vid Skärlunda och förvaras i dag på gården. Förutom dessa fynd har flera lantbrukare i kommunen gamla stenyxor och dolkar i privat ägo.



*Två stenyxor funna i sjön Sommen vid gården Arnäs, Blåvik.
Foto: Gunilla Sjökvist*

Bronsålder

Det finns ingen tydlig gräns mellan stenålder och bronsålder. Övergången skedde långsamt, och själva tecknet på att man kommit in i bronsåldern - bronsföremålen - var aldrig något som större delen av befolkningen ägt eller använt. Bronset var elitens värdeföremål. För de allra flesta var det fortfarande sten-, ben- och träålder.

Efter hand formades tillvaron alltmer av jordbruket. Till att börja med gällde detta de områden i landet som var bäst lämpade för jordbruk: Skåne, Halland, Blekinge, Väster- och Östergötland. Under perioden från cirka 2 500 före Kristus till omkring Kristi födelse blev jordbruket etablerat på allvar i södra Sverige och landskapet blev allt mer öppet längs våra åar. I Malexander, södra Åsbo och Blåvik, förutom vid sjöstränderna, låg fortfarande djupa, ogenomträngliga urskogar som isolerade de olika bebyggelserna från varandra.

dessa forntida avfallshögar. Det är också möjligt att en del av den skörbrända stenen uppkommit i samband med begravningsriter.

Gravskicken - sätten vi begravt våra döda på - speglar olika dödsuppfattningar och samhällssystem. Stenålderns storstensgravar med sina kollektiva begravningar återspeglar ett ganska jämlikt samhälle. Detsamma gäller de gamla flatmarksgravfälten. Den äldre bronsålderns imponerande högar och rösen har flera forskare velat se som bevis för ett socialt skiktat samhälle med en stark överklass. Överklassen begravdes i högar och rösen, medan andra jordades ute i markerna.

Jordbruket utvecklades mer och mer och skapade förutsättningar för att livnära en större befolkning. Men med fler människor nära inpå varandra spreds också sjukdomar och livsmedelsförråden lockade till sig råttor och möss. Även förvaringskärlen utgjorde med tiden kraftiga bakteriehärdar. Medelåldern bland sten- och bronsålderns boxholmsbor var låg, vågar vi gissa på 35-40 år i genomsnitt, om man räknar med spädbarnsdödligheten? Vi måste komma ihåg att sjukdomar vi i dag lätt botar eller lindrar, såsom lunginflammation, blindtarmsinflammation och smittkoppor, förr i världen alltid betydde döden.

Bronsåldersgravar, hällristningar och skålgropar

Den mest kännetecknande gravformen under bronsåldern är röset. Ibland begränsas rösen av en kantkedja med större utvalda stenar. De största rösen kan vara upp till 30-60 meter i diameter, men är i regel betydligt mindre. I Lagnebrunna hittade Sven Törnqvist så sent som på 1990-talet rösen, som man tidigare hade ignorerat helt eller klassificerat som vanliga odlingsrösen. Då arkeologiskt sakkunniga undersökt platsen, visade det sig att de rösen, som följer åsen på båda sidor av vägen sannolikt härstammar från bronsåldern. Gravarna består av runda och kvadratiska rösen med tydliga hörnstenar, och som bronsåldersgravar ofta gör, ligger de placerade i krönläge, så att de dominerar landskapet. I gravrösen växer stora ekar - något som kanske försvårade identifieringen av gravarna vid tidigare inventeringar av trakten.

Under äldre bronsåldern gravlades den döde obränd. I många rösen påträffas därför en kista i botten, i regel uppförd av en stenhäll där den döde vilade. Under den mellersta delen av bronsåldern

övergick man till att bränna den döde. Stensättningar - som vanligen är yngre än rösen - är alltså brandgravar. Gravgåvor nedlades och rester kan hittas i form av knivar, knappar eller dräknålar av brons.

Gravarna vid Lagnebrunna är insjunkna i mitten, vilket kan tyda på att den döde inte har bränts, utan lagts i en kista av sten eller trä. När kroppen och kistan sedan förmultnat, har stensättningen sjunkit ihop på mitten. Detta indikerar att gravarna kan vara från äldre bronsålder, från tiden innan man gått över till kremering.

En del rösen har formats till kullar i landskapet: högar. En imponerande hög - kanske en stormansgrav från bronsåldern - finner vi ett hundratal meter sydost om Granforsens festplats i Ekeby. Ute på en åker reser sig denna tydliga puckel cirka 2-3 meter över omgivningen. Även denna grav är insjunken i mitten, vilket tyder på jordbegravning.

Spår av bronsåldersmänniskans religiösa liv kan ses genom hällristningar. De närmaste som hittats finns i Himmelstalund i Norrköping. Hällristningarnas syfte var förmodligen att främja fruktsamhet, jaktlycka och välgång både hos människor och djur. Kanske avspeglas också idéer om någon gudomlighet. Soltecknet, som är vanligt, kan tyda på att man hyllade solen som gud.



Skålgropar eller älvkvarnar är den vanligaste typen av hällristningar.

Illustration: Birgitta Ögneloo

B. Ögneloo-99

Man kan hitta hållristningar på släta hållar i närheten av forntidens öppna marker. Motiven kan vara skepp, husdjur eller inhackade gropar - så kallade skålgropar (älvkvarnar). Några vanliga hållristningar har ännu inte återfunnits i Boxholms kommun, men på båda sidor om Ekeby kyrka finns stenhällar med ovanligt många skålgropar. Skålgroparna är runda gropar med några centimeters diameter som huggits in i stenen och sedan slipats till. Vanligast är att man finner 5 till 20 gropar tillsammans, men de kan också förekomma enstaka eller i hundratal.

Skålgroparnas funktion är okänd, liksom det mesta som rör kulten under bronsåldern. Vetenskapen tvekar mellan synen på skålgroparna som solsymboler och skålgroparna som en del i en fruktbarkult, där de skulle symbolisera det kvinnliga könsorganet. De har använts ända in på 1800-talet, då det förekom offer av fett och nålar som en form av medicinsk magi.

I slutet av bronsåldern inträffade något som drastiskt kom att förändra markanvändning och bebyggelsemönster: Klimatet blev på bara ett par generationer kärvar. Det behagliga vädret ersattes av ett kallt och fuktigt klimat.

Järnålder

Att Boxholmstrakten var ett omtyckt område att bo i redan under järnåldern bevisas av alla fornminnen i form av stensättningar och stensträngar som finns i kommunen. Ända från Åsbodalen via Ekeby till Rinna samt söderut till trakten kring Arrebosjön och Gripenberg i Malexander kan man finna rikligt med järnålderslämningar.

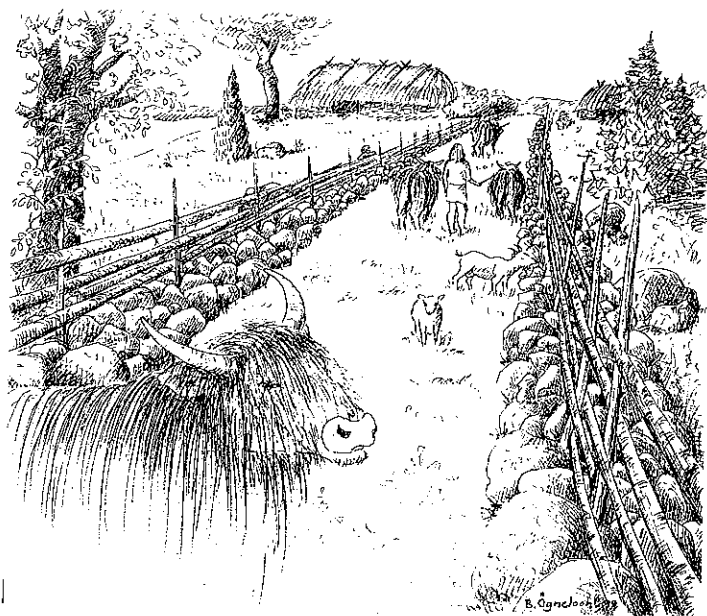
För att kunna beskriva hur en järnåldersboplats såg ut i sin helhet - vilket är svårt då mycket av själva boplatsen, hus och annat är rejält övertorvade - får vi ta hjälp av expertisen. I det här fallet är källan Kulturmiljövård i skogen utgiven av Skogsvårdsstyrelsen:

"Boplatser under järnåldern bestod av ensamgårdar med bostadshus, fähus och ibland andra ekonomibyggnader. Ibland var en del av bostadshuset reserverat för boskapen. Från fähuset ledde ofta en fägata till utmarken, där boskapen gick på bete. Hägnader höll kreaturen borta från åkrarna, vilka låg nära gården.

Husen byggdes som rektangulära långhus med stolpburna tak och lertätade väggar. Senare lärde man sig att bygga hus av grövre

timmer. Husen låg på anlagda terrasser i moränsluttningar. Det fanns även små hus som var nedgrävda, s k gropus. Dessa var ibland försedda med små ugnar. Småhusen användes för någon speciell verksamhet t ex som vävstuga eller bakstuga."

Det kallare klimatet gjorde att djuren måste stallas vintertid. Under järnåldern byggdes våra första ladugårdar - dock som en del av det långhus järnåldersfamiljen bodde i. För värmens skull delade man bostad med kor och hästar. Hur det måste ha luktat i järnåldershuset kan vi kräsna 2000-talsmänniskor nog inte föreställa oss.



Stensträngarna utgjorde fägor för att utestänga boskapen från åkerjorden. Illustration: Birgitta Ögnelooh



I landskapet kan en stensträng se ut så här. Foto: Chris Ödman

Stensträngssystemen

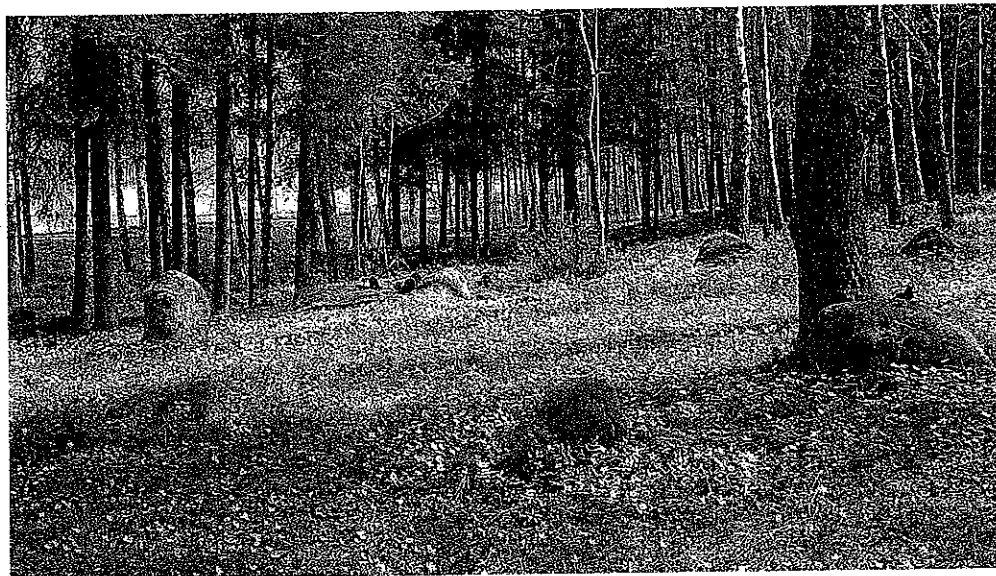
Av boplatserna syns ofta inga spår ovan markytan, men om vegetationen är lågväxande kan man ibland se husgrunderna eller husterasserna som låga stenkantar i grästorven. I anslutning till boplatserna och gravfälten finns i vissa områden spår av omfattande hägnadssystem i form av så kallade stensträngar. För att hålla boskapen borta från åkrarna hade stensträngarna ofta en staketliknande överbyggnad av trä, men då forntidens kor var mindre än våra dagars nötkreatur och då dessa inte gärna kliver i stenrösen, räckte det ofta med bara själva stensträngen - en mycket låg stenmur. I vår kommun finns tydliga sådana i Ekebydalen, Åsbo vid Grönlund, Ryckelsby och Rinna.

Dessa stensträngar gjordes för att omgärda järnåldersgårdarnas inägomarker. Ibland kan man intill strängarna se spår av åkersystem från samma tid. Strängarna består av en eller flera parallella stenrader, ofta delvis övertorvade, så att de ser ut att ha sjunkit ned i marken. De kan vara ganska raka, men också slingra sig genom markerna. Ibland förgrenar de sig till invecklade system med upp till flera hundra meters sammanlagd längd.

Järnåldersboplatser fanns vanligtvis i omedelbar anslutning till eller nära järnåldersgravfälten, ofta i en moränslutning. I Ryckelsby gårde finner vi ett område som är mycket rikt på järnålderslämningar. Frånsett stensträngar (se ovan) ligger här på en höjd en kvadratisk stensättning - en grav från äldre järnålder - samt vid foten av samma höjd en skärvtenshöj med hushållsavfall från järnåldern. De skörbrända stenarna har använts i en forntida eldstad, och då vi människor - inte bara i Boxholm - även förr var bekväma av oss, kan vi förmoda att boplatserna inte låg många steg från skärvtenshögen.

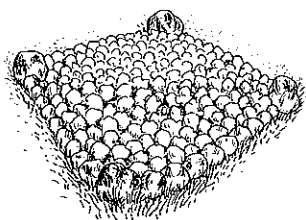
Gravskick under järnåldern

Under järnåldern började man begrava sina familjemedlemmar nära gårdarna på särskilda gravfält. Man kan säga att vi fick våra första kyrkogårdar. I järnåldersgravarna finns i krukor de kremerade resterna av de döda, oftast en i varje grav. Det är ont om fynd i dessa gravar. De få gravgåvor som finns är oftast i form av dräktsmycken, vapen och redskap som knivar och kammar.

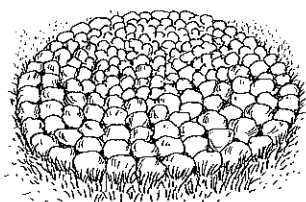
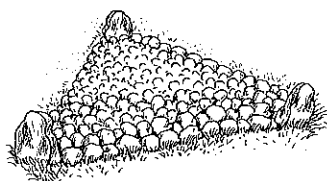


Domarring.
Illustration: AC Hallenberg

Vid Kohagen i Hageby
finns en av kommunens
domarringar.
Foto: Krafttaget



Kvadratisk stensättning

Oval eller rund
stensättning

Treudd

Gravarna utgörs främst av stensättningar av olika utseende och konstruktion. Gravarna låg spridda eller samlade till gravfält med från ett tiotal till hundratals gravar. En järnåldersgrav kan nästan se ut hur som helst: I Arrebo består gravfältet av en avlång kulle med två håligheter på krönet. Graven är dåligt undersökt, men då den ligger inte långt från en plats där tidigare en så kallad *domarring* lär ha legat - innan den förstördes vid ett vägbygge - tyder den ändå på att människan har bott vid Arrebosjön sedan åtminstone yngre järnålder.

De äldsta järnåldersgravarna är runda eller oregelbundna stensättningar med grov stenfyllning, liknande bronsåldersgravar. I Ryckelsby gårde finner vi en tydlig kvadratisk stensättning med stora stenar. Något yngre är de låga gräsbevuxna gravarna, som vanligen är runda, men också kan vara kvadratiske eller triangulära. Dessa har en vällagd kantkedja av stenar och ofta en mittsten eller resta stenar i hörnen.

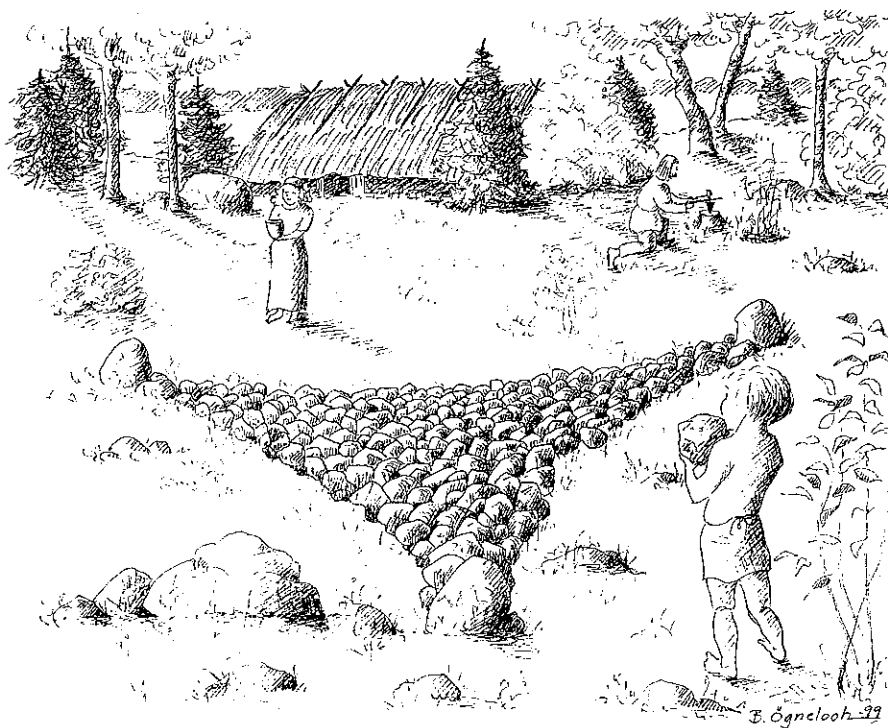
En annan gravtyp är *domarringen*, som är en rund krets av resta stenar. Den kallas domarring för att man tidigare trodde att dessa stenringar var gamla tingsplatser, där domaren satt i ena änden av ringen. Det är inte uteslutet att vissa stenkretsar använts till detta, men i dag ser vi domarringarna främst som gravar. Här i trakten kan man beskåda en ganska liten domarring vid Kohagen inte långt från Boxholms säteri. En sten fattas i ringen. Alldeles intill finns ytterligare två gravar av helt olika typer: en flack kulle och en rund stensättning. I folkmun kallades detta gravfält förr för *Jättegraven*, då man trodde att en jätte en gång hade begravts på platsen. Man tyckte till och med att de olika stenarna visade läget på jättens armar, bål och ben.

Den vanligaste gravformen är annars oansenliga runda stensättningar av jord- och stenfyllning, ofta med synliga stenar i ytan och ibland med kantkedja av stenar. I Ryckelsby gårde - redan innanför grinden in i hagen - finns flacka kullar, som för ett otränat öga inte ser ut som något annat än en liten naturlig upphöjning.

Gravfälten är ofta belägna på högre områden i terräng som domineras av lättare jordar, till exempel på rullstensåsar, i vissa moränpartier eller sandiga områden. Vanligen ligger de på något avstånd från de nutida bondbyarna - ofta i skogsmark eller äldre hagmark, som i Ryckelsby eller norr om Ekeby kyrka. Gravarna från

äldre järnåldern är ofta svåra att upptäcka, då de är låga och ofta kraftigt övervuxna. De flacka kullarna i Ryckelsby gårde kan antas vara från äldre järnålder, alltså en tidigare generation än den stensättning som ligger något högre upp ett femtiotal meter längre bort, räknat från ingången till hagen.

De runda låga stensättningar är vanligast i hela landet och är i södra och västra Sverige kombinerade med till exempel kvadratiska, triangulära stensättningar eller treuddar, resta stenar och/eller domarringar. En utomordentligt välbevarad och vacker treudd finns att se i Särstad i Rinna. Som vanligt är, ligger denna treudd där flera stensträngar löper samman.



*En väl bevarad treudd
finns i Särstad, Rinna.*

*Illustration:
Birgitta Ögnetooh*

I Rinna finns också i närheten av gården Laxfällan ett gravfält som i nyare tider fått namnet Lockerstad eller Lokestad. Här finns mycket stora och tydliga kvadratiska stensättningar. Den största - kallad Lokes grav är hela 16 meter i fyrkant med ett rektangulärt dike i mitten. Att dessa imponerande stenfyrcanter har satt folkfantasin i rörelse är inte att förvåna sig över. Då man står på platsen känner man onekligen historiens vingslag, samtidigt som man förundrar sig över vilka människorna var som dragit samman så stora mängder sten. Det lär inte vara några obetydliga personer som vilar i dessa järnåldersgravar, även om det knappast lär vara Loke själv...

Vem var då Loke?

Enligt den gamla nordiska gudaläran var han en man av jättesläkt. Loke var ljus, vacker och charmfull. Därför lät gudarna honom leva och bo i Asgård.

Men Loke var både falsk och ond. Han var listig och intelligent och ställde sig in hos gudarna för att sedan lura dem. Loke hade också förmågan att förvandla sig till vad som helst. Trots att han ställde till med så mycket sattyg, förlät gudarna honom varje gång. Det gjorde de därför att Loke roade dem och därför att han var den store upptågsmakaren i Asgård.

En gång gick Loke för långt. Han lurade den blinde guden Höder att döda Balder. Enda sättet att få Balder tillbaka var att allt och alla skulle gråta över honom. Då förvandlade sig Loke till en jättkvinna som inte ville gråta. Gudarna förstod snart att det var Loke som tagit jättkinnans gestalt och därmed förhindrade att de fick tillbaka sin älskade Balder.

Loke förstod att gudarna skulle hämnas, och han flydde då till fjällen. Där byggde han ett hus med fyra dörrar, en i varje väderstreck, så att han skulle kunna se när asarna kom. En dag när han satt och knöt ett fisknät såg han asarna komma. Han slängde nätet på elden och kastade sig i älven där han förvandlade sig till en lax. Asarna knöt ett nät i samma mönster och gick ner till älven med nätet. Tor höll i den ena ändan och de övriga i den andra.

Loke försökte gömma sig på botten mellan två stenar, men asarna såg honom och knöt tyngder längst ner i nätet så att ingen fisk skulle kunna komma undan. De drev laxen Loke framför nätet. När de närmade sig havet vände Loke, hoppade över nätet och började simma uppför strömmen. Gudarna följde efter, och Tor gick nu mitt i älven. Nästa gång Loke försökte hoppa över nätet blev han fångad av Tor. Laxen var hal, men Tor knep åt ordentligt om stjärten. Det är därför som laxen än i dag är smal vid stjärten.

Asarna hade tagit hand om Lokes söner Vale och Narfe. De förvandlade nu Vale till en varg och han rusade på sin bror Narfe och slet sönder honom. Asarna förde sedan Loke till en håla där han fick ligga bunden över tre vassa stenar. Loke blev bunden med Narfes tarmar som var så starka att det inte gick att komma loss. Därefter hängde de en giftig orm över Loke. Den droppade sitt etter rakt ner i Lokes ansikte, men hans maka Sigyn stod troget vid hans sida och höll en skål under ormens gap för att samla upp ettret. När skålen blev full måste Sigyn dock tömma den, och då droppade ettret ner i Lokes ansikte. Han vrålade då av smärta och slet i sina bojor. Då skakade hela jorden - det blev jordbävning.

Yngre järnåldersgravfält finns i alla områden som var bebodda under denna tid: Uppland, Södermanland, östra Östergötland samt Öland och Gotland. De döda begravdes på den ättebacke som anlades på mark nära gården som inte dög till odling. Dessa gravfält har ett tydligt samband med gårdar och byar från historisk tid - vi ser att människor har hållit sig till samma trakt, men flyttat ner på lerjordarna från de högre belägna gamla hagarna - som i fallet Ryckelsby. Ofta ligger gravfältet i närmaste backe invid nutida bytomten - på en åkerholme eller i hagen bakom gården. Både bebyggelsen och gravfälten ligger gärna på berg- och moränbackar, som varit lämpliga för odling. Då plöjda åkrar under senare tid anlades nere på lerjordarna har det gamla järnålderslandskapet ofta bevarats till vår tid.

Många stensättningar har gått förlorade när betesmark brutits upp till åkermark, i synnerhet under 1700- och 1800-talets nyodlingsperioder. Det berättas till exempel att man under 1800-talets första år forslade bort det man trodde var Göstrings härads äldsta tingsplats - en domarring? - från Ryckelsby södra gärde. Att Göstrings härad hållit ting i Ryckelsby innan det flyttades till Hogstad berättas i flera gamla källor, och något som tyder på detta är att länsmansbostället för Göstring i många år var vid Ryckelsby.

Genom betesgången har de gravfält som finns kvar hållits öppna genom århundraden, och då det i dag är i lag förbjudet att flytta på stensättningar, kan vi hoppas att det alltid kommer att förbli så.

Klimatet i Norden blev alltså kyligare och fuktigare vid övergången från bronsålder till järnålder, den så kallade fimbulvinterns tid. Fimbulvinter var i asatron benämningen på de tre mycket kalla vintrar som skulle förebåda Ragnarök - jordens undergång.

Jorden kunde nu inte föda människorna som tidigare. Följden blev säkert att ett antal människor utvandrade till varmare trakter. Men klimatförsämringen innebar dock inte den katastrof för nordborna som många forskare tidigare har hävdat. De många människor som stannade kvar tvingades bygga bättre hus för sig själva och sina djur. De nödgades också bruka jorden bättre och effektivare. Dessutom måste de ta vara på mat och foder bättre. I stället för att ge upp och duka under lärde sig våra förfäder en ny livsstil, och snart behärskade de livet så bra, att befolkningen ökade till följd av bättre tillgång på föda och bättre standard.

Den äldre järnåldern är dock mycket fyndfattig i Norden. Arkeologerna ansåg sig förr ha bevisat dels att bygderna avfolkades, dels att den tidigare livaktiga handeln med Sydeuropa avstannade. Dock var det under den här tiden som kännedomen om järnet och dess användning nådde Norden. Till en början importerades järnet från keltiskt område, men efterhand lärde sig nordborna att själva utvinna järn ur myr- och sjömalm. Järnet var ett bättre material än bronset för redskap och vapen, men framför allt var det billigare och blev bruksmetall för en större grupp än de mycket få som hade haft tillgång till bronset.

Importerade varor och skrift

Århundradena kring Kristi födelse trängdes kelterna i Europa tillbaka av germanerna och besegrades slutgiltigt av romarna. För nordbornas del innebar detta att handelsförbindelserna med Medelhavsområdet ökade betydligt. Att så var fallet bevisar de rika fynden av romerska mynt och bruksföremål som gjorts i Norden.

Germanerna påverkades starkt av den romerska och grekiska kulturen. Det främsta beviset för detta är runorna, som är germanska ombildningar av grekiska och romerska skrivtecken. De äldsta kända runinskrifterna i Norden är från 200-talet efter Kristus och ristades med den 24-typiga urnordiska runraden (futharken). Av runornas kantiga form kan vi se att de är utformade för att ristas i trä, men då trä inte kan bevaras lika bra som sten, är det på våra runstenar vi fortfarande kan läsa vad våra förfäder skrev.

Ɲ ƚ Ꝁ ƚ ƚ ƚ ƚ ƚ ƚ ƚ ƚ ƚ ƚ ƚ ƚ ƚ ƚ ƚ ƚ ƚ ƚ ƚ
f utharkgw hniþþ s tbeiml ȝ do

Den urnordiska runraden (futharken)

Under den oroliga folkvandringstiden omkring 400 efter Kristus hade nordborna nära kontakter med sina germanska bröder söderöver, och mången krigare från Norden deltog i de germanska härjningarna på kontinenten. Två företeelser pekar på att det även var mycket oroligt i Norden vid denna tid: fornborgarna och de rika guldfynden.

Rester av fornborgar är spridda över hela vårt land. I Boxholm kan nämnas Trimplaberget samt med viss tvekan Kohagsberget vid

Boxholms säteri. Fornborgarna byggdes för att människorna i bygderna skulle ha någonstans att ta vägen, då de hotades av kringvandrande fientliga folk. Nutida besökare kan lätt se att Trimplabergets flacka topp måste ha varit ett perfekt ställe att fly upp till. På tre sidor stupar berget brant, och på den fjärde sidan ses stensammandragningar som mycket väl kan betyda att här har funnits höga befästningsmurar. Små stenhögar med stenar lagom stora att kasta mot angriparna lades ofta upp innanför murarna. Om man undersökte marken på Trimplabergets topp mer noggrant är det inte omöjligt att man kan hitta spår av odling och kanske också husrester. Enligt flera historiker korsades Östergötland av så kallade vårdkaslinjer under den oroliga folkvandringstiden och ända in i medeltid. Genom att tända eldar vid de högt belägna fornborgarna och andra höjder skulle man kunna varna för främmande båtar när de visade sig ute i skärgården, och när fienden ryckte inåt landet var befolkningen redan beredd tack vare detta tidiga signalsystem.

Guldfyndet som gjorts i Sverige består av guld, som nordiska krigare rövade under folkvandringens tid på kontinenten. Guldet gömdes i jorden under orostider och blev liggande där. Förmodligen för att den som grävde ner det blev fördriven eller tog hemligheten med sig i graven. I Guldrummet på Historiska museet i Stockholm förvaras de främsta guldfynden från folkvandringens tid - den svenska forntidens guldålder. Några guldfynd har - ännu - inte gjorts i vår kommun.

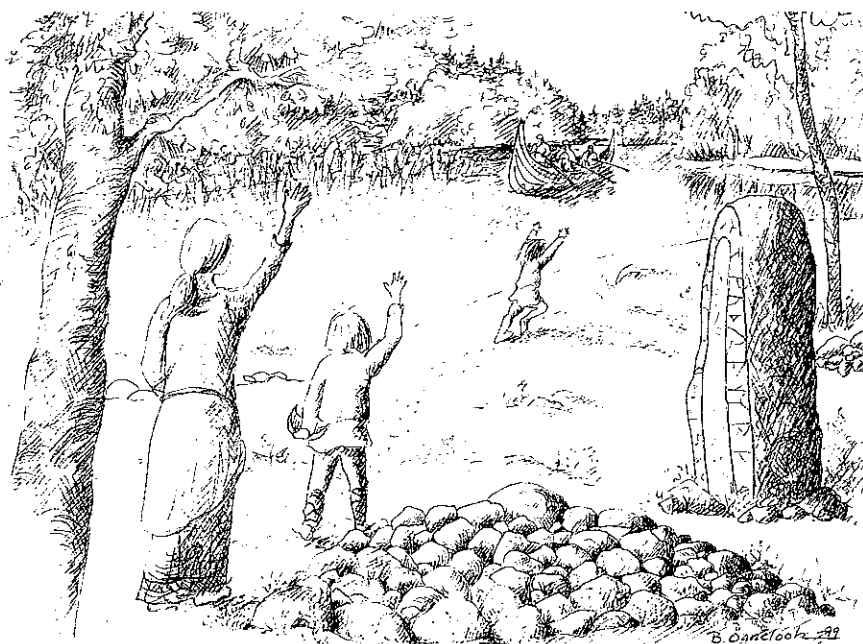
Yngre järnålder

Tiden 550 - 800 efter Kristus kom att kallas Vendeltid på grund av de rika fynd och imponerande gravar som man funnit i Vendel i centrala Uppland. Skandinaviens maktcentrum kom nu att ligga i Uppland. Fynden härrör från en kraftfull och expansiv folkstam - svearna. Dessa svear började redan under romersk järnålder att bebygga de uppländska vattenvägarnas bördiga stränder, allteftersom landhöjningen möjliggjort uppodling. Under folkvandringstiden kom svearna att kontrollera och utvidga sitt välde från Uppland i norr till Blekinge i söder. Därtill kom att de sjöfarande svearna påbörjade den kolonisation och handel med områdena runt Östersjöns östra och södra kuster, som skulle kulminera under den följande epoken - vikingatiden.



Vårdkase
Illustration: AC Hallenberg

Vid Hermannekulle,
Strålsnäs säteri finns
ett vikingatida gravfält.
Illustration:
Birgitta Ögnelooh



Vikingatid

Tänk dig att du går genom natur där du vet att vikingar har vistats en gång för länge sedan, till exempel Hermannekulle vid Strålsnäs säteri. Du befinner dig i 900-talet. Du ser inga böljande sädesfält, inga städer eller större tätorter. Du får fråga dig fram för att få veta var du befinner dig. Skogen är mycket tätare, slingrande stigar löper genom oländig natur. Rätt som det är befinner du dig i en glänta - och i gläntan ligger en vikingaby.

Gårdarna är svåra att upptäcka i det lummiga landskapet. Husen ligger i klungor. Byggnaderna är låga och taket är täckt med gräs och torv. Kanske finns det en större byggnad, lite högre från marken till taknocken än de andra. En värld som är mycket olik vår. Djurhållning finns: kor, grisar och får leds eller drivs längs fägator mellan gårdarna. Odlingar finns runt gården, både nya och övergivna. När bördigheten avtar leds djuren dit för att gödsla marken. Bebodda områden ligger som öar i den täta skogen.

Tryggheten finns inom gårdsgränserna. Utanför lurar farorna. Skogen har nämligen två ansikten: Här får du timmer till båtar och hus, bränsle till kokeldar och järnsmedjor, kåda till facklor och bloss. Men där finns också jättar, troll och gengångare. Björnar och vargar blir i fantasin lätt varulvar och andra halvmänskliga varelser. Respekten för vildmarken avspeglas också i vikingens föreställning om världsalltet.

Ute i vildmarken finns heliga träd med underjordiska källor, där orakelsvar kan hämtas. Omgivna av skogarnas nyttigheter, hemligheter och hemskheter, framlever de flesta sina liv i dessa avskärnade bygder.

Forskare börjar i dag kunna skapa sig en uppfattning om vilka de olika bygderna varit som fanns före Sverige. De kan spåras i olika typer av fornlämningar, liksom de ibland återklingar i ålderdomliga namn.

Orter som slutar på -vi, -by och -inge är mycket gamla. Här i kommunen finner vi i dag Götevi, Ekeby, Öringe, Bötinge och Flemminge. Samtliga platser ligger utefter Svartån - järnålderns livsnerv. Ådalarna hade då varit befolkade sedan stenåldern. Längs åarna och vid sjöarna bodde människorna sedan de gav upp nomadlivet för gott och började bruka jorden.

Att färdas under forntiden

Bara att färdas genom våra trakter var med forntidens förutsättningar mycket krävande. På hästrygg kunde man tillryggalägga några mil på ett dygn. För fotgängare gick det långsammare även i gott väglag. Man färdades till fots, till häst eller i släde allt efter framkomlighet. Det fanns alltså inga tydliga linjer av vägar i landskapet, utan bara breda vägkorridorer, som löpte uppe på höjdryggar, längs åar och över vadställen.

Vägen kunde vara enkelt förstärkt med grenar och ris, eller bestå av en gångbro med träkavlar över strömmande vatten. Ibland kunde vägen vara kantad av stenar som dög att hoppa på om blötan var för svår. Det var lätt att komma vilse och man fick då orientera sig med sinnenas hjälp. Många olika bekymmer måste ha drabbat den resande: skoskav, ridsår, svåra vadställen och hästar som gick ner sig i dy eller snösörja.

I åar och bäckar fanns vadställen där vattnet var lågt och botten jämn. Ibland kunde enkla träbroar leda över vattendrag, och i vissa fall kunde vandraren kliva på stigstenar som stack upp ur vattnet. Vid byarna kunde vägarna vara avgränsade med stensträngar - fägator som ledde från byn, genom den odlade marken och ut på utmarken där djuren hade sitt bete. De forntida fägatorna har ofta en fortsättning i de gamla hålvägarna, som förr ledde till nästa bebyggelse. Exempel på detta finns i Ryckelsby hage.

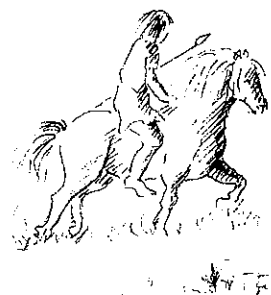


Illustration:
Birgitta Ögnelooh

Väl framme vid en by fick man se upp. Man visste aldrig vilket mottagande man fick. Att komma till främmande platser och människor innebar att man fick ha ögonen på skaft. Varje trakt hade sin sed.

Stigar som användes mycket blev så småningom en hålväg.

*Illustration:
Birgitta Ögnetooh*



Ridstigar från denna tid - eller möjligen medeltid - finner vi här och var i kommunen: vid Timmerö i riktning mot Brännvinslia, över Väderstadåsen, ett stycke från järnålderslämningarna i Ryckelsby hage och på flera andra platser.

Tyngre transporter sparade man alltid till vintern. Att färdas på snö och is över öppna sjöar, myrar eller på tillfrusna vattendrag var ett överlägset alternativ till de smala ridstigarna. Man gjorde vintervägar över sjön genom att göra hål i isen som man stack granruskor och grenar i.

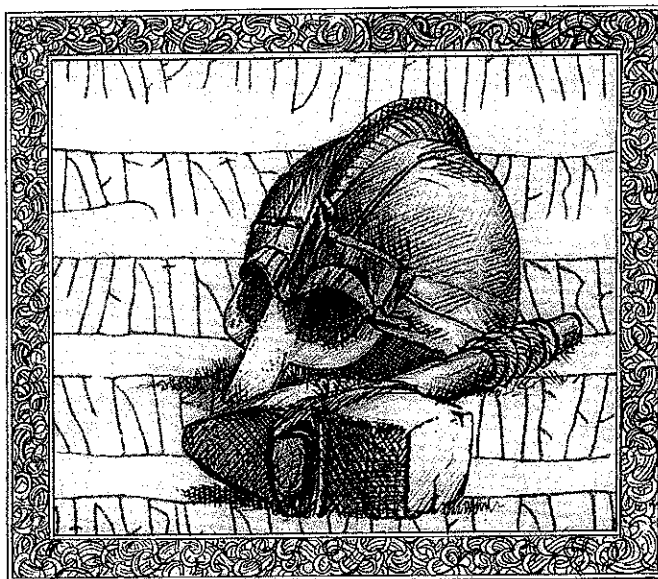
Klockor och kartor fanns inte då, därför upplevde den resande allting annorlunda än vi. En resas längd mättes i antalet dagar man var på väg. Ett avstånd mättes med de steg man tog eller i hur många raster man måste göra på vägen. För att beskriva en resas längd räknade man den i rast, bet eller pusthåll. Allt i denna värld mättes mot ens kropp och ens egna handlingar: fot, tum, hårsman, tvärhand eller aln. Människan var alltings mått.

Tid och rum gick inte heller att föreställa sig utan varandra, de hängde alltid ihop och mättes mot varandra. Till exempel kunde människorna säga att de skulle stämma möte när solens strålar nådde Fiskarpsberget i öster och sa då kort och gott: "Vi ses i östbergastund". De kunde också säga: "Jag kommer när solen är skafthög", och så möttes de när solen stod strax ovanför ett spjut som stuckits i marken på en avtalad plats. Varje gård och varje trakt hade sina egna hållpunkter och ordvändningar för olika tider på dagen.

Religion och gravskick

Asatron var stark och guden Oden var den mäktigaste bland gudarna. Han stod för vishet, strid och död. Han var i synnerhet hövdingarnas gud. Oden var släkternas stamfader. En av myterna om honom var särskilt central i den hedniska aristokratins föreställningsvärld. Den handlade om skräcken, döden och dess övervinande - den blodiga hängningsriten. Oden hängde i världsträdet Yggdrasil, som i en galge, offrande till sig själv. I nio nätter hängde han där pinad av spjutstick, törst och svält.

Oden instiftade offerritualen för att förvärva den hemliga kunskapen om runor, magi och galdrar (ett slags besvärjelsesånger, trollformler). Det första offret utförde han på sig själv. Hövdingarna ledde de stora offerbloten och det vanligaste var att man offrade djur. Bloten ägde rum på platser där många människor



Tors hammare

Illustration:
Mattias Wirf

vistades och där också tingsförhandlingar och varuutbyten ägde rum. Här blev antagligen myten om hur Oden hämtat den hemliga kunskapen ur dödsriket åskådliggjord av hövdingen till de stora folkmassorna. Därefter vidtog det rituella drickandet, där deltagarna kunde förenas i en upplevelse av mening och sammanhang. Rusdrycken blev ett sakrament - den döde och återuppståndne Oden var närvarande i mjödet eller ölet. Drycken förband alla närvarande med gudarna och med mystiken kring det fördolda. Hövdingarna trodde att om de stupade på ett ärofyllt sätt skulle de efter döden bli kämpar i Odens här.

Inför ankomsten till den kommande ärans värld såg de utvalda till att vara väl förberedda. Flera av dem lät begrava sig i sina skepp. Skeppet var liksom ridhästen av största betydelse för den som ville hålla sig med vidsträckta kontakter. Skeppen och ridhästarna som följde stormännen i graven berättade om deras vida kontakter i livet och om den långa resa de anträtt i döden, till ett dödsrike där de i gudars och mytiska hjältars sällskap tänkt sig att fortsätta sitt furstliga liv. De tog dessutom med sig vapen, djur och till och med tjänare i graven och över till andra sidan.

Det vikingatida gravfält som ligger vid Hermannekulle består av ett fyrtiotal stensättningar och högar som är kraftigt övertorvade. De kan vara svåra att urskilja för ett otränat öga. Vid strandkanten i väster står en runsten i rödaktig granit med texten "... reste denna sten efter Krok, sin fader, och Ärinvi (sin moder)". Stenen skadades vid en risbränning omkring 1870 och låg sedan nedfallen till 1945. Stenen restaurerades och restes på platsen 1947.

Runstenar

Vittnesmål om den hedniska kulturen finns också på runstenar i Götaland. Den främsta är Rökstenen. Denna sten kan tolkas parallellt till de gotländska bildstenarnas mosaik av myter och sagor. På Rökstenen står beskrivet hur en hövding i början av 800-talet rest en minnessten över sin döde son. Stenen är äldre än de flesta runstenar och bär den längsta av alla skandinaviska runinskrifter. Innehållet är gåtfullt, det är som Rökstenen i skrift försöker ge samma budskap som de gotländska stenarna gör i bilder.

I vår kommun finns också runstenar: en mycket välbevarad sten inne i Ekeby kyrka samt några mer oansenliga på kyrkogården vid

samma kyrka, runstenen vid Hermannekulle (se ovan) samt en sten vid Grönlunds säteri i Åsbo. Dessutom fanns förr en runsten på Dala ägor i Ekeby, men den är sedan länge försvunnen. Denna sten lär ha haft texten: "Loke reste denna sten efter sin broder Aune".

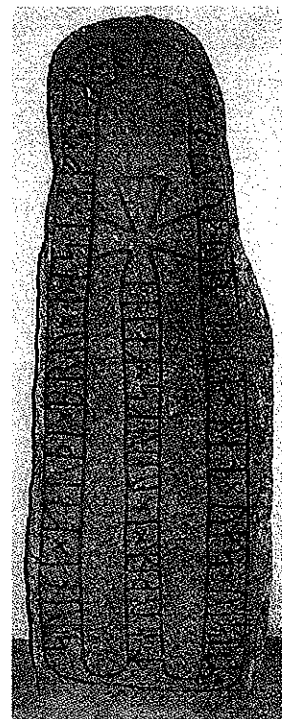
Runstenen vid Grönlund flyttades 1856 in i säteriparken av greve Klingspor. Tidigare hade den enligt uppgift stått i Mellängen nära banvaktstugan. Texten på Grönlundsstenen lyder: "Gudmund reste stenen efter Visten, sin fader. Gud hjälpe hans själ." Denna sten är det första kristna monumentet i vår kommun - med all säkerhet äldre än eller samtida med de allra första enkla träkyrkorna.

Stenen i Ekeby kyrkas vapenhus bär texten: "Svena gjorde denna bro efter Övind, sin broder. Han blev västerut död på Värings skepp". Denna text är intressant, eftersom man gärna vill tro att de flesta vikingar från våra trakter reste i österled - in i Ryssland och ner mot Konstantinopel (Miklagård). Övind, däremot, var i stället på väg till eller från England eller kontinenten då han dog - kanske av någon sjukdom? Att stenen blivit flyttad till kyrkogården och sedan in i kyrkan är lätt att räkna ut, då någon bro aldrig har funnits på den flacka höjd där kyrkan ligger. Tänkbart är att stenen stått vid någon av de urgamla övergångarna över ån - vid Fjättmunna, Ryckelsby eller Götevi.

Att bygga en bro gjorde att det gick lättare att komma in i himlen, eftersom man på jorden gjort det lättare för människor att komma till kyrkan. Svenas sten var alltså en kristen sten.

De tre runstenarna på Ekeby kyrkogård har kortare texter. På en står "*Sirkir reste denna sten efter Karna*", och på den andra "*... och Toste och Toke, bröderna (lät resa denna sten) efter Torgöt, sin fader*". Den tredje stenen är bara ett fragment och innehåller bara ett fåtal runor.

En liten krets av utvalda i samhället var invigda i skrivkonsten och man skrev ofta med lönnrunor för att bara de invigda skulle kunna tyda dem. Runristare, poeter och bildhuggare utformade sina konstfulla ordgåtor, bildgåtor och chiffer till härskares ära. Bara den invigde skulle kunna tyda alla deras fyndigheter. De andra fick nöja sig med att ana. Vi måste dock anta att de flesta kunde läsa runor. Fynd i medeltidslager har visat att runor användes till inköpslistor, trollformler, räkenskaper, kärleksbrev och böner. Behovet av lönnrunor uppkom först när många kunde läsa den vanliga runskriften.



Denna runsten finns i vapenhuset Ekeby kyrka

Foto: Caroline Brun

Jorden och ätten

I många skildringar av järnålderns samhälle har föreställningen om ättens kollektiva ägande av mark varit en röd tråd. I dag har föreställningen om ättens roll kraftigt omvärderats. Vikingatidens jordbrukare har inte tillhört en ätt, där arv och härstamning endast räknats på fädernet.

Runstenarnas inskrifter visar tydligt att vikingatidens samhälle var baserat på en annan släktskapsstruktur. Man räknade släkt både på fädernet och mödernet (se runstenstexterna ovan). Män reste runstenar efter sina svågrar, svärsöner och svärfäder. Kvinnor kunde ärva jord och föra den vidare i slakten. När en vikingatida kvinna gifte sig lämnade hon inte sin släkt, som man gör i manligt dominerande ättesamhällen eller klaner. Man bildade i stället en ny familj, där länkarna till både moderns och faderns släkt kvarstod som starka och spelade en stor roll vid livets avgörande vändpunkter: bröllop, död, arv och hämnd. Men att man vid arv av jord fäste stor vikt vid släktens rättigheter kan inte förväxlas med att slakten hade äganderätt till jorden. Eftersom varje individ tillhörde flera släktkretsar genom fäderne och möderne fanns det helt enkelt ingen enskild, väl definierad grupp som skulle kunna identifieras som ätt och anses som rättighetshavare till jorden. I den mån det har funnits ett släktägande av jord i Nordens forntid så är alla spår av detta uttraderat i de skriftliga källorna.

Vikingatidens runinskrifter berättar om människorna som stenarna är resta över, men också om gårdar, både de på vars mark stenarna står och andra. Ofta är de resta i samband med brobygge, ibland som lagfart - ett ägobevis. De är resta över en avliden, ofta av arvingarna. De allra flesta stenar står inte kvar på de platser de ursprungligen stått på. Att de koncentrerats till kyrkor och kyrkogårdar är tecken på att de använts vid kyrkbyggen eller lagts in i kyrkomurarna. Det har också ofta varit vid renovering av våra kyrkor som stenarna kommit fram igen, och man kan lugnt räkna med att ett mycket stort antal runstenar fortfarande finns bevarade inne i kyrkväggar och i murar.

Vikingafärderna

Vikingarna var skickliga skeppsbyggare. De byggde grundgående sjödugliga båtar med bred köl. Akterut på skeppets högra sida var styråran fästad, därav uttrycket styrbord, som vi använder än i dag.

Det fanns små båtar för skyddade farvatten och åar som Svartån, större handelsskepp och snabbseglade, långa, smala krigsfartyg.

Vikingarna var kompetenta navigatörer sedan generationer. De hade goda astronomikunskaper, och seglade efter solhöjden genom att använda ett solbräde indelat i "halva hjul".

Vikingabebyggelse finns att söka främst i de öppna bördiga trakterna. Den är ofta koncentrerad till de stora sjöarna och älvdalarna. Våra åar och vattendrag hade betydligt rikare vattenflöde under vikingatiden. Att Boxholmsbygden var rikligt bebodd under järnålder och vikingatid kan man lätt se av den stora mängden fornminnen som finns ute i markerna.

Kristnandet

Redan före vikingatiden kom nordborna i kontakt med kristendomen i andra länder. Genom handelsmän och missionärer som kom till vårt land från Tyskland och England började kristendomen få sitt fäste omkring år 1000. Trots detta levde många hedniska seder kvar till slutet av medeltiden och en del ända fram i våra dagar. Många platser i vår bygd bär också fortfarande hedniska namn: Diseberg, Lockerstad och offerplatsen Götevi. Forntidens ortsbör tillbad lundar och källor, varför det inte är otroligt att Grönlund varit en gammal kultplats.

Kristnandet var inget som skedde på några få år, utan en process som pågick under flera århundraden. Med den kristna kyrkan kom också den kristna kungamakten. Kristnandet var en viktig orsak till att Sverige, Norge och Danmark blev riken.

Nordborna hade ofta kommit i kontakt med kristendomen på sina vikingafärder och såg den nya religionens fördelar. De kristna missionärerna som kom till vårt land vände sig till de lokala ledarna och stormännen för att övertyga dem att gå över till den nya tron. Därefter var det lätt att få med sig alla invånarna i trakten.